

中華民國 112 年度 4-0501051

臺北市總預算

臺北市政府教育局主管

臺北市地方教育發展基金

臺北市立建國高級中學附屬單位預算之分預算

(特別收入基金)

臺北市立建國高級中學編

# 臺北市地方教育發展基金－臺北市立建國高級中學

## 目次

中華民國112年度

一、財務摘要 .....	第 1 頁
二、業務計畫及預算概要 .....	第 3 -15 頁
三、預算主要表	
(一) 基金來源、用途及餘絀預計表 .....	第 17 頁
(二) 現金流量預計表 .....	第 18 頁
四、預算明細表	
(一) 基金來源－服務收入明細表 .....	第 19 頁
(二) 基金來源－財產處分收入明細表 .....	第 20 頁
(三) 基金來源－利息收入明細表 .....	第 21 頁
(四) 基金來源－其他財產收入明細表 .....	第 22 頁
(五) 基金來源－公庫撥款收入明細表 .....	第 23 頁
(六) 基金來源－學雜費收入明細表 .....	第 24 頁
(七) 基金來源－受贈收入明細表 .....	第 25 頁
(八) 基金來源－雜項收入明細表 .....	第 26 頁
(九) 基金用途－高中及高職教育計畫明細表 .....	第 27 -43 頁
(十) 基金用途－一般行政管理計畫明細表 .....	第 44 頁
(十一) 基金用途－建築及設備計畫明細表 .....	第 45 -47 頁
五、預算參考表	
(一) 預計平衡表 .....	第 49 頁
(二) 各項費用彙計表 .....	第 50 -57 頁
(三) 員工人數彙計表 .....	第 58 頁
(四) 用人費用彙計表 .....	第 60 -61 頁
(五) 聘用及約僱人員明細表 .....	第 62 -63 頁

# 臺北市地方教育發展基金－臺北市立建國高級中學

## 目 次

中華民國112年度

(六) 單位(或計畫)成本分析表 .....	第 64 頁
(七) 5年來主要業務計畫分析表 .....	第 65 頁
(八) 資本資產明細表 .....	第 66 頁

# 臺北市地方教育發展基金－臺北市立建國高級中學

## 財務摘要

中華民國112年度

單位：新臺幣千元

項 目	本 年 度	上 年 度	比較增減數	%
經營成績：				
基金來源	548,559	528,920	19,639	3.71
基金用途	563,711	548,753	14,958	2.73
賸餘(短絀)	-15,152	-19,833	4,681	--
餘絀情形：				
基金餘額	75,564	90,716	-15,152	-16.70
現金流量(註)：				
現金及約當現金之淨增 (減)	-15,152	-19,833	4,681	--

附註：現金流量係採現金及約當現金基礎，包括現金及自投資日起3個月內到期或清償之債權證券。

本 頁 空 白

# 業務計畫及預算概要

# 臺北市地方教育發展基金 - 臺北市立建國高級中學

## 業務計畫及預算概要

中華民國 112 年度

### 壹、基金概況

#### 一、設立宗旨及願景：

- (一) 本校遵照憲法第 158 條及 160 條規定，教育文化應發展國民之民族精神、自治精神，國民道德與健全體格、科學及生活智能，以培養青少年八大學習領域及十大基本能力。
- (二) 本校自 91 年度起依教育經費編列與管理法第 13 條規定設置「臺北市地方教育發展基金」，以促進教育健全發展，提昇教育經費運用績效。
- (三) 本校以「博雅教育」為核心理念，「多元・實踐」為願景，以培養兼具「反省悅納、通識豐沛、積極奉獻」特質的「博雅建中人」為教育目標。

#### 二、施政重點：

- (一) 開啟多元智慧：尊重每個學生獨特的個性，以多元智慧的觀點協助他找到生命的亮點，肯定天生我才必有用，能知於學，樂於學。
- (二) 培養生活能力：培養學生帶得走的公民關鍵能力，強化自我管理、閱讀理解、理性批判、問題解決、奉獻服務、溝通表達等核心素養。
- (三) 蘊育人文情懷：在溫馨開放的校園文化中，孕育人文情懷，學會尊重、包容；建構生命的價值、完成人性的開展。
- (四) 建置溫馨民主的校園文化：
  1. 以參與式管理、落實行政、教師會、家長會三者的良性互動。
  2. 以學生第一，教學優先的觀念提昇行政服務效率。
  3. 放下威權心態，開啟校園民主之風氣。
- (五) 推動適性教學：
  1. 落實校本課程理念，採多元化、活潑化的教學及評量。
  2. 運用校內、外資源，加強多元學習能力。
  3. 關懷相對弱勢學生之教學及輔導。
  4. 推動行動學習，充實學生運用資訊之知能，並提昇教師運用學習載具教學之能力。
- (六) 辦理發展性的訓輔活動：
  1. 辦理各項活動、競賽及展演。
  2. 推動校內外學習服務。

## 業務計畫及預算概要

中華民國 112 年度

- 3.發展績優社團及校隊，如樂旗隊、管弦樂社、建青社、資訊社及合唱團等。
- 4.加強新興領域教育的辦理，並融入各科教學以收成效。

(七) 辦理特色課程：

- 1.配合十二年國民基本教育，發展特色課程，透過特色課程之實施，達成適性揚才之目的。
- 2.透過教師專業發展及學校資源統整，改變教師教學方式及學生學習模式，永續精進發展特色課程。

三、組織概況：

本校設置校長 1 人，綜理全校校務，下設教務處、學生事務處、總務處、輔導室、圖書館、資賦優異教育資源中心、會計室及人事室等單位。

內部分層業務如下：

(一) 教務處：秉承校長之命，辦理全校教務事項。

- 1.教學組：掌理課程編排、課業考查、教學研究及教學指導、課程諮詢、微課程、公開觀課等事項。
- 2.註冊組：掌理註冊、編班、轉學、休學及成績考查、自主學習、選課與加退選、升學制度等有關學籍事項。
- 3.設備組：掌理科學類競賽科展；教學設備計畫之擬定、用具之管理、保管等事項。
- 4.特殊教育組：掌理特教學生特殊需求之安排，包括資優班之入班教學輔導等個別化教育計畫等事項。
- 5.實驗研究組：掌理全校課程實驗，申請及執行各項課程計畫；各類語文競賽及國際教育等事項。

(二) 學生事務處：秉承校長之命，辦理全校學生事務事項。

- 1.訓育組：掌理訓育計畫之擬定、實施學生生活輔導、性別教育及人權教育與群己關係之教育。
- 2.社團活動組：掌理學生社團活動，學生服務學習、校外競賽、國際教育旅行等，指導社聯會學生自治團體，引導學生多元發展。
- 3.生活輔導組：重視生活輔導之技巧與方法，加強道德教育與法律常識教育以落實全方位人格教育為目標。
- 4.體育組：加強學生體能訓練，重視團隊合作精神與良好運動風度



## 業務計畫及預算概要

中華民國 112 年度

之養成。

5. 衛生組：重視校園環境之整理與美化，配合宣導實施防災意識、環保教育與人口教育。

(三) 總務處：秉承校長之命，辦理全校總務事項。

1. 庶務組：辦理校舍場地佈置及環境美化，財物採購保管、工程發包、監工及驗收等事項。

2. 出納組：掌理現金、票據、契約之保管等收支事項。

3. 文書組：辦理公文收發登記與典守學校印信，撰擬繕校及檔案保管等事項。

(四) 輔導室：秉承校長之命，視學生身心狀況及需求提供發展性輔導，介入性輔導，並辦理學生輔導與諮商，實施適性生涯輔導等事項。

(五) 圖書館：秉承校長之命，掌理全校圖書典藏、推廣及管理等事項，並綜理全校資訊業務。

1. 讀者服務組：掌理圖書分類、編目、自動化作業系統維護、參考、諮詢服務、推動館際合作服務及閱讀推廣活動等事項。

2. 資訊媒體組：掌理校務行政資訊系統維護及資訊教學之推動等事項。

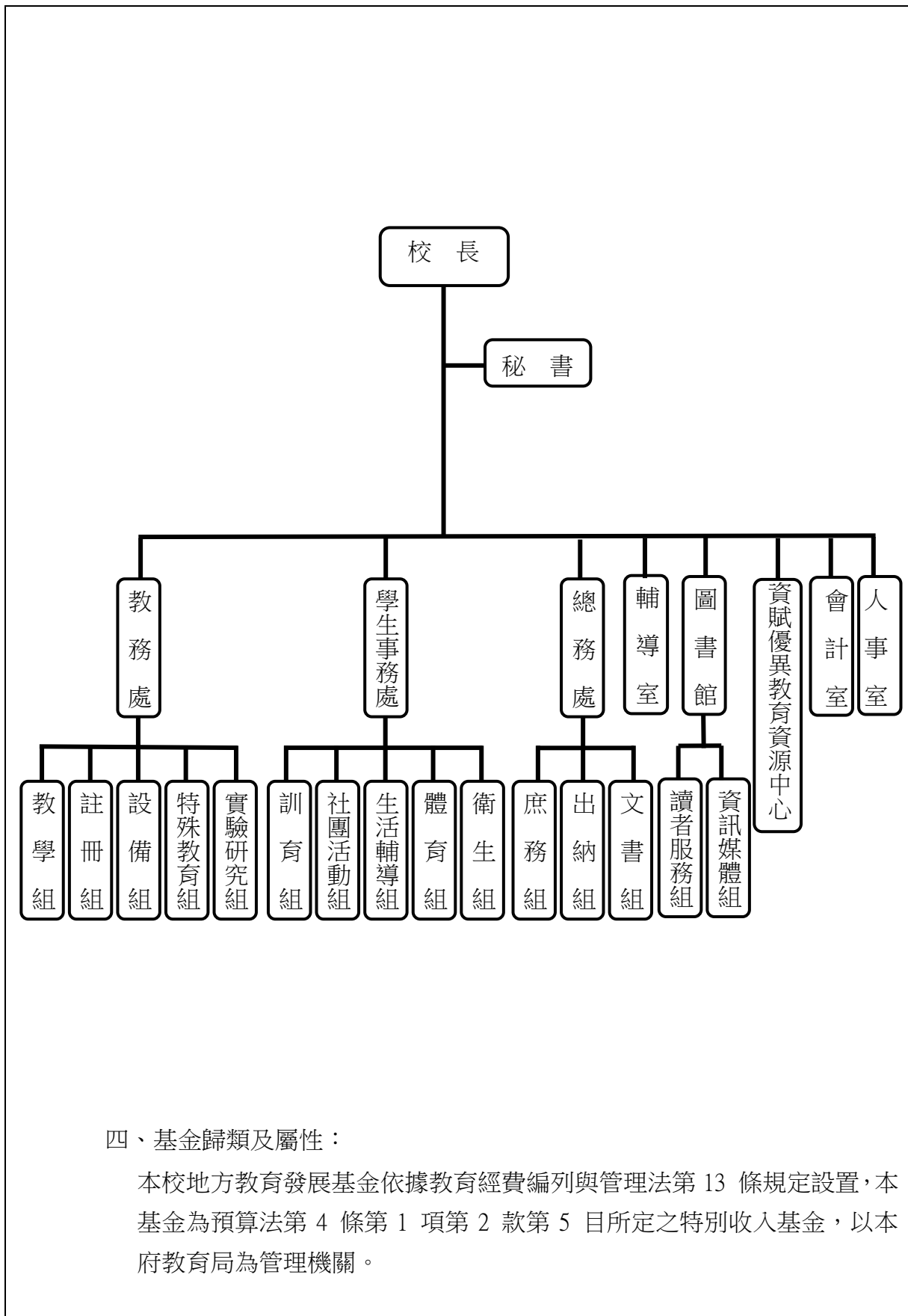
(六) 資賦優異教育資源中心：秉承上級主管教育機關之監督與指導，並受校長之指揮，建立及推動臺北市資優教育相關支援與資源系統等事項。

(七) 會計室：秉承上級主計機關之監督與指導，並受校長之指揮，依法辦理歲計、會計、統計等事項。

(八) 人事室：秉承上級人事機關之監督與指導，並受校長之指揮，依法辦理人事管理查核等事項。

業務計畫及預算概要

中華民國 112 年度



# 臺北市地方教育發展基金 - 臺北市立建國高級中學

## 業務計畫及預算概要

中華民國 112 年度

### 貳、業務計畫

#### 一、基金來源：

單位：新臺幣千元

業務計畫	本年度預算數	實施內容
勞務收入	1,208	本年度預計辦理 2 學期教科書採購收取之作業管理費、收取科學班、資優班、體育班及教師甄選報名費等收入。
財產收入	995	本年度預計辦理設置自動櫃員機、員生消費合作社土地及房屋使用費收入、報廢財產殘值收入、教職員工停車收入、校園場地開放收入等。
政府撥入收入	491,620	本年度預計由公庫撥入數。
教學收入	47,475	本年度預計收取學生之學費、雜費、課業輔導等收入。
其他收入	7,261	本年度預計收取各界捐款收入、數位學生證補卡及廠商履約逾期罰款等收入。

#### 二、基金用途：

單位：新臺幣千元

業務計畫	本年度預算數	實施內容
高中及高職教育計畫	547,087	本年度預計辦理教學事項為： 1. 各項教學、學生事務、圖書及輔導等業務。 2. 新購生活科技、自然、社會、圖書等各科教學用品，充實各科教材及用具。 3. 革新教學方法，提高教學效能。 4. 辦理科學班甄選、教師甄選、指定活動等項目。
一般行政管理計畫	2,318	本年度預計辦理事項為： 1. 綜理學校總務、人事、會計等業務。 2. 配合校務推動行政處室支援工作，進而增進校務運作。

# 臺北市地方教育發展基金 - 臺北市立建國高級中學

## 業務計畫及預算概要

中華民國 112 年度

建築及設備計畫	14,306	本年度預計辦理事項為： 1. 購置各學科教學課程所需教學設備。 2. 辦理夢紅樓屋頂防水隔熱整修工程。
---------	--------	---

### 參、預算概要

#### 一、基金來源及用途之預計：

##### (一) 本年度基金來源：

服務收入 120 萬 8 千元、財產處分收入 6 千元、利息收入 1 千元、其他財產收入 98 萬 8 千元、公庫撥款收入 4 億 9,162 萬元、學雜費收入 4,747 萬 5 千元、受贈收入 643 萬 8 千元、雜項收入 82 萬 3 千元，本年度基金來源 5 億 4,855 萬 9 千元，較上年度預算數 5 億 2,892 萬元，增加 1,963 萬 9 千元，約 3.71%，主要係受贈收入及公庫撥款收入增編所致。

##### (二) 本年度基金用途：

高中及高職教育計畫 5 億 4,708 萬 7 千元，一般行政管理計畫 231 萬 8 千元，建築及設備計畫 1,430 萬 6 千元，本年度基金用途 5 億 6,371 萬 1 千元，較上年度預算數 5 億 4,875 萬 3 千元，增加 1,495 萬 8 千元，約 2.73%，主要係增編用人費用及修建工程所致。

#### 二、基金餘絀之預計：

本年度基金來源及用途相抵後，差短 1,515 萬 2 千元，較上年度預算數差短 1,983 萬 3 千元，減少 468 萬 1 千元，將移用以前基金餘額支應。

#### 三、現金流量之預計：

本年度業務活動淨現金流出 1,515 萬 2 千元。

#### 四、補辦預算事項：詳補辦預算明細表

##### (一) 固定資產之建設改良擴充 971 萬 3 千元

1.110 年度教育部補助修整建棒球運動場地計畫 239 萬 3 千元，學校自籌款由教育局學校設施改善準備補助 239 萬 3 千元，內屬設備部分移列固定資產，共計 478 萬 6 千元。

2.110 年度教育局補助寧波西街 103、105 號及泉州街 2-303 號宿舍拆

# 臺北市地方教育發展基金 - 臺北市立建國高級中學

## 業務計畫及預算概要

中華民國 112 年度

除工程經費 89 萬元。

3.110 年度教育局補助泉州街 2-1 至 2-11 號宿舍拆除工程經費 81 萬 6 千元。

4.110 年度教育部補助高中優質化輔助方案計畫 30 萬 7 千元。

5.110 年度教育部補助充實資優中心設施設備經費 20 萬元。

6.110 年度教育部補助學術性向資賦優異學生教育充實設施設備經費 36 萬 2 千元。

7.110 年度教育部補助科學班計畫 11 萬 7 千元。

8.110 年度教育局補助行動學習智慧教學計畫購置平板電腦，經費由教育局基金餘額支應 9 萬 6 千元。

9.111 年度教育部補助 110 學年度高中優質化輔助方案計畫 46 萬 1 千元。

10.111 年度教育部補助高級中等學校充實教學設備及實習設備計畫 30 萬 1 千元。

11.111 年度教育部補助充實資優中心設施設備 20 萬 1 千元。

12.111 年度為校史室空間改善，確實需要辦理，且具急迫及必要性，由本校其他準備金支應 117 萬 6 千元。

### 肆、以前年度計畫實施成果概述：

#### 一、前（110）年度計畫實施成果概述：

業務計畫	實施概況	實施成果
勞務收入	本年度預計辦理 2 學期教科書採購收取之作業管理費、收取體育班、科學班、資優班甄選報名費及教師甄選報名費等收入。	本年度已收取 2 學期教科書作業管理費計 65 萬 4 千元、收取體育班甄選報名費 8 萬 1 千元、科學班甄選報名費 22 萬 2 千元、資優班甄選報名 14 萬 6 千元及教師甄選報名費 3 萬 7 千元等。
財產收入	本年度預計辦理設置自動櫃員機、員生消費合作社土地及房屋使用費收入、報廢財產殘值收入、教職員工停車收入、校園場地	本年度已收取設置自動櫃員機設施房地使用費收入 9 千元、員生消費合作社土地及房屋使用費收入 7 萬

臺北市地方教育發展基金 - 臺北市立建國高級中學

業務計畫及預算概要

中華民國 112 年度

	開放收入等。	7 千元、報廢財產殘值收入 5 千元、教職員工停車收入 37 萬 9 千元、校園場地開放收入 40 萬 9 千元等。
政府撥入收入	本年度預計由公庫撥入數。	本年度已收取公庫撥入數 4 億 9,033 萬 8 千元及教育部之補助計畫 2,213 萬 3 千元。
教學收入	本年度預計收取學生之學費、雜費、課業輔導等收入。	本年度已收取學生之學費、雜費、課業輔導等收入 5,161 萬 6 千元。
其他收入	本年度預計收取各界捐款收入、數位學生證補卡及廠商履約逾期罰款等收入。	本年度已接受各界捐款收入 409 萬 7 千元、數位學生證補卡及廠商履約逾期罰款等收入 29 萬 5 千元。
高中及高職教育計畫	本年度預計辦理教學事項為： 1. 各項教學、學生事務、圖書及輔導等業務。 2. 新購生活科技、自然、社會、圖書等各科教學用品，充實各科教材及用具。 3. 辦理教師甄選、指定活動等項目。	持續辦理各項教學、學生事務、圖書及輔導等業務與新購生活科技、自然、社會、圖書等各科教學用品，充實各科教材及用具以及辦理教師甄選、指定活動等項目，以達成預期目標。
一般行政管理計畫	本年度預計辦理事項為： 1. 綜理學校總務、人事、會計等業務。 2. 配合校務推動行政處室支援工作，進而增進校務運作。	綜理學校總務、人事、會計等業務，並配合校務推動行政處室支援工作，進而增進校務運作，達成預期目標。
建築及設備計畫	本年度預計辦理事項為： 1. 購置各學科教學課程所需教學設備。 2. 辦理專科教室環境升級工程。 3. 辦理籃排球場整修工程。	1. 購置各學科教學課程所需教學設備。 2. 辦理專科教室環境升級工程。 3. 辦理籃排球場整修工程。

# 臺北市地方教育發展基金 - 臺北市立建國高級中學

## 業務計畫及預算概要

中華民國 112 年度

二、上年度已過期間（111 年 1 月 1 日至 5 月 31 日止）計畫實施成果概述：

業務計畫	實施概況	實施成果
勞務收入	本年度截至 5 月 31 日止預計辦理 1 學期教科書採購收取之作業管理費、收取體育班、科學班、教師甄選報名費等收入。	本年度截至 5 月 31 日止已收取 1 學期教科書作業管理費計 29 萬 8 千元、收取體育班甄選報名費 9 萬 2 元、科學班甄選報名費 21 萬 2 千元及教師甄選報名費 2 萬 9 千元等。
財產收入	本年度截至 5 月 31 日止預計辦理設置自動櫃員機、員生消費合作社土地及房屋使用費收入、報廢財產殘值收入、教職員工停車收入、校園場地開放收入等。	本年度截至 5 月 31 日止已收取財產物品報廢殘值收入 1 千元、設置自動櫃員機設施房地使用費收入 7 千元、教職員工停車收入 21 萬 7 千元、員生消費合作社土地及房屋使用費收入 4 萬 9 千元、校園場地開放收入 13 萬元等。
政府撥入收入	本年度截至 5 月 31 日止預計公庫撥入數。	本年度截至 5 月 31 日止已收取公庫撥入數 2 億 1,699 萬 1 千元及教育部之補助計畫 708 萬 4 千元。
教學收入	本年度截至 5 月 31 日止預計收取學生之 1 學期學費、雜費、課業輔導等收入。	本年度截至 5 月 31 日止已收取學生 1 學期學費、雜費、課業輔導等收入 2,396 萬 1 千元。
其他收入	本年度截至 5 月 31 日止預計收取各界捐款收入、數位學生證補卡、公有房舍房租使用費及廠商履約逾期罰款等收入。	本年度截至 5 月 31 日止已接受各界捐款收入 219 萬 5 千元、數位學生證補卡費及收回以前年度支出等收入 5 萬 4 千元。
高中及高職教育計畫	本年度截至 5 月 31 日止預計辦理教學事項為： 1. 各項教學、學生事務、圖書及輔導等業務。	持續辦理各項教學、學生事務、圖書及輔導等業務與新購生活科技、自然、社會、圖書等各科教學用品，充實

# 臺北市地方教育發展基金 - 臺北市立建國高級中學

## 業務計畫及預算概要

中華民國 112 年度

	<ol style="list-style-type: none"><li>2. 新購工藝、自然、社會、圖書等各科教學用品，充實各科教材及用具。</li><li>3. 辦理教師甄選、指定活動等項目。</li></ol>	各科教材及用具以及辦理教師甄選、指定活動等項目，以達成預期目標。
一般行政管理計畫	本年度截至 5 月 31 日止預計辦理事項為： <ol style="list-style-type: none"><li>1. 綜理學校總務、人事、會計等業務。</li><li>2. 配合校務推動行政處室支援工作，進而增進校務運作。</li></ol>	持續辦理學校總務、人事、會計等業務，並配合校務推動行政處室支援工作，進而增進校務運作，以達成預期目標。
建築及設備計畫	本年度截至 5 月 31 日止預計辦理事項為： <ol style="list-style-type: none"><li>1. 購置各學科教學課程所需教學設備招標作業。</li><li>2. 辦理科學館電梯改善工程招標作業。</li><li>3. 辦理網球場整修工程招標作業。</li></ol>	<ol style="list-style-type: none"><li>1. 購置各學科教學課程所需教學設備招標作業。</li><li>2. 辦理科學館電梯改善工程招標作業。</li><li>3. 辦理網球場整修工程招標作業。</li></ol>



# 臺北市地方教育發展基金－臺北市立建國高級中學

## 補辦預算明細表

中華民國112年度

單位：新臺幣元

項 目	金額	辦理年度	說 明
合計	9,713,000		
固定資產之建設改良擴充	9,713,000		
興建土地改良物	6,292,000	110	
圍牆	890,000		教育局補助寧波西街103、105號及泉州街2-303號宿舍拆除工程經費。
圍牆	816,000		教育局補助泉州街2-1至2-11號宿舍拆除工程經費。
棒球練習場	4,586,000		教育部補助修整建棒球運動場地計畫經費2,293,000元，學校自籌款2,293,000元，所需經費擬由教育局學校設施改善準備補助所屬學校改善運動設施設備，內屬設備部分移列固定資產。
購置機械及設備	1,191,000	110	
RoboMaster s1智慧遙控機器人	16,000		教育部補助110學年度科學班計畫經費。
RoboMaster EP教育拓展套裝	31,000		教育部補助110學年度科學班計畫經費。
手持式輻射偵測及汙染計數儀	30,000		教育部補助110學年度科學班計畫經費。
自由落體實驗器	16,000		教育部補助110學年度科學班計畫經費。
上開式電窯	120,000		教育部補助110學年度高中優質化補助方案經費。
智慧移動追蹤攝影機	36,000		教育部補助110學年度高中優質化補助方案經費。
電動轉軸機	92,000		教育部補助110學年度高中優質化補助方案經費。
GoPro數位攝影機(畫質1080P FullHD，5K影片2000萬像素，直播互動連線功能)	21,000		教育部補助110學年度高中優質化補助方案經費。
筆記型電腦	150,000		教育部補助110年度充實資優教育資源中心設施設備經費。
平板電腦(10.2吋)	50,000		教育部補助110年度充實資優教育資源中心設施設備經費。
平板數字示波器	10,000		教育部補助110學年度學術性向資賦優異學生教育充實設施設備經費。
電子荷質比實驗	90,000		教育部補助110學年度學術性向資賦優異學生教育充實設施設備經費。
超微量分光光度計	160,000		教育部補助110學年度學術性向資賦優異學生教育充實設施設備經費。
濁度感應器	26,000		教育部補助110學年度學術性向資賦優異學生教育充實設施設備經費。
溶氧感應器	29,000		教育部補助110學年度學術性向資賦優異學生教育充實設施設備經費。
印表機(彩色雷射含無線WIFI,藍芽,USB連接埠,觸控面板)	18,000		教育部補助110學年度學術性向資賦優異學生教育充實設施設備經費。
LED投光燈具	200,000		教育部補助修整建棒球運動場地計畫經費100,000元，學校自籌款100,000元，所需經費擬由教育局學校設施改善準備補助所屬學校改善運動設施設備，內屬設備部分移列固定資產。
平板電腦(10.2吋含配件)	96,000		教育局補助行動學習智慧教學計畫，急需購置平板電腦，所需經費擬由教育局基金餘額支應。
購置交通及運輸設備	68,000	110	
赤道儀	24,000		教育部補助110學年度科學班計畫經費。

# 臺北市地方教育發展基金－臺北市立建國高級中學

## 補辦預算明細表

中華民國112年度

單位：新臺幣元

項 目	金額	辦理年度	說 明
200W綜合擴大機	15,000		教育部補助110學年度高中優質化輔助方案經費。
導電度計	29,000		教育部補助110學年度學術性向資賦優異學生教育充實設施設備經費。
購置雜項設備	23,000	110	
實物投影機	23,000		教育部補助110學年度高中優質化輔助方案經費。
購置機械及設備	531,000	111	
體脂計	15,000		教育部補助高級中等學校充實教學設備及實習設備計畫經費。
最高/最低溫度計	52,000		教育部補助高級中等學校充實教學設備及實習設備計畫經費。
AI自動追蹤攝影機	141,000		教育部補助111年度充實資優教育資源中心設施設備經費。
筆記型電腦(14吋螢幕，固態硬碟SSD/eMMC容量:512GB)	48,000		教育部補助111年度充實資優教育資源中心設施設備經費。
無線會議系統	199,000		為校史室空間改善，確實需要辦理新購，且具急迫及必要性，所需經費擬由本校其他準備金支應。
自動追蹤視訊會議鏡頭	29,000		為校史室空間改善，確實需要辦理新購，且具急迫及必要性，所需經費擬由本校其他準備金支應。
短焦投影機(3800 流明，掃描密度800條，內建無線模組)	47,000		為校史室空間改善，確實需要辦理新購，且具急迫及必要性，所需經費擬由本校其他準備金支應。
購置交通及運輸設備	514,000	111	
BOSCH無線麥克風設備	379,000		教育部補助110學年度高中優質化輔助方案經費。
雙頻無線手提擴音機	32,000		教育部補助110學年度高中優質化輔助方案經費。
天球儀	36,000		教育部補助高級中等學校充實教學設備及實習設備計畫經費。
麥克風A	25,000		教育部補助高級中等學校充實教學設備及實習設備計畫經費。
視訊會議專用電話揚聲器	12,000		教育部補助111年度充實資優教育資源中心設施設備經費。
擴大機	30,000		為校史室空間改善，確實需要辦理新購，且具急迫及必要性，所需經費擬由本校其他準備金支應。
購置雜項設備	1,094,000	111	
電冰箱(雙門變頻600公升)	50,000		教育部補助110學年度高中優質化輔助方案經費。
數學或科普類圖書	25,000		教育部補助高級中等學校充實教學設備及實習設備計畫經費。
多媒體展示系統(包括多媒體播放器、螢幕、播音設備)	98,000		教育部補助高級中等學校充實教學設備及實習設備計畫經費。
美術工作檯	20,000		教育部補助高級中等學校充實教學設備及實習設備計畫經費。
鑑賞教具	30,000		教育部補助高級中等學校充實教學設備及實習設備計畫經費。
新設設備高櫃120*240cm(含安裝固定)	18,000		為校史室空間改善，確實需要辦理汰舊換新，且具急迫及必要性，所需經費擬由本校其他準備金支應。
新設儲物矮櫃120*240cm(含安裝固定)	25,000		為校史室空間改善，確實需要辦理汰舊換新，且具急迫及必要性，所需經費擬由本校其他準備金支應。
觸控電視	90,000		為校史室空間改善，確實需要辦理新購，且具急迫及必要性，所需經費擬由本校其他準備金支應。
展示桌	450,000		為校史室空間改善，確實需要辦理新購，且具急迫及必要性，所需經費擬由本校其他準備金支應。

# 臺北市地方教育發展基金－臺北市立建國高級中學

## 補辦預算明細表

中華民國112年度

單位：新臺幣元

項 目	金 額	辦 理 年 度	說 明
磁吸式不反光白板160*150cm(含安裝固定)	28,000		為校史室空間改善，確實需要辦理新購，且具急迫及必要性，所需經費擬由本校其他準備金支應。
磁吸式不反光白板240*120cm(含安裝固定)	17,000		為校史室空間改善，確實需要辦理新購，且具急迫及必要性，所需經費擬由本校其他準備金支應。
新設綜合收納高櫃320*240cm(含安裝固定)	96,000		為校史室空間改善，確實需要辦理新購，且具急迫及必要性，所需經費擬由本校其他準備金支應。
新設展示牆板360*240cm(含安裝固定)	22,000		為校史室空間改善，確實需要辦理新購，且具急迫及必要性，所需經費擬由本校其他準備金支應。
新設展示高櫃520*255cm(含安裝固定)	125,000		為校史室空間改善，確實需要辦理汰舊換新，且具急迫及必要性，所需經費擬由本校其他準備金支應。

備註：各基金依預算法第88條規定補辦預算，應確係不及編入年度預算，且因經營環境發生重大變遷或正常業務(含執行中央補助款項目)之確實需要，並經主管機關核轉本府核准先行辦理者；不具急迫性之事項，仍應儘可能納入預算辦理。

本 頁 空 白

# 預算主要表

# 臺北市地方教育發展基金－臺北市立建國高級中學

## 基金來源、用途及餘絀預計表

中華民國112年度

單位：新臺幣千元

前年度決算數	項 目	本年度預算數	上年度預算數	比較增減（－）
570,498	基金來源	548,559	528,920	19,639
1,140	勞務收入	1,208	1,230	-22
1,140	服務收入	1,208	1,230	-22
879	財產收入	995	985	10
5	財產處分收入	6	17	-11
	利息收入	1	1	
874	其他財產收入	988	967	21
512,471	政府撥入收入	491,620	468,994	22,626
490,338	公庫撥款收入	491,620	468,994	22,626
22,133	政府其他撥入收入			
51,616	教學收入	47,475	51,190	-3,715
51,616	學雜費收入	47,475	51,190	-3,715
4,392	其他收入	7,261	6,521	740
4,097	受贈收入	6,438	5,579	859
295	雜項收入	823	942	-119
555,869	基金用途	563,711	548,753	14,958
537,637	高中及高職教育計畫	547,087	537,681	9,406
1,944	一般行政管理計畫	2,318	2,286	32
16,288	建築及設備計畫	14,306	8,786	5,520
14,629	本期賸餘(短絀)	-15,152	-19,833	4,681
95,920	期初基金餘額	90,716	80,702	10,014
110,549	期末基金餘額	75,564	60,869	14,695

註：前年度決算數細數之和與總數或略有出入，係四捨五入關係，以下各表同。

# 臺北市地方教育發展基金－臺北市立建國高級中學

## 現金流量預計表

中華民國112年度

單位：新臺幣千元

項 目	本 預	年 算	度 數	說 明
業務活動之現金流量				
本期賸餘(短絀)			-15,152	
業務活動之淨現金流入(流出)			-15,152	
其他活動之現金流量				
其他活動之淨現金流入(流出)				
現金及約當現金之淨增(淨減)			-15,152	
期初現金及約當現金			49,277	
期末現金及約當現金			34,125	

註：本表係採現金及約當現金基礎，包括現金及自投資日起3個月內到期或清償之債權證券。

# 預算明細表



# 臺北市地方教育發展基金－臺北市立建國高級中學

## 基金來源－服務收入明細表

中華民國112年度

單位：新臺幣元

科 目	單位	本 年 度 預 算 數			說 明
		數量 業務量	利(費)率	金 額	
合計				1,208,000	
服務收入				1,208,000	較上年度預算數1,230,000元，減少22,000元。
	人	350	500	175,000	科學班甄選報名費收入(收支對列)。
	人	60	800	48,000	科學班第二階段甄選報名費收入(收支對列)。
	人	300	500	150,000	資優班甄選報名費收入(收支對列)。
	人	125	700	87,500	體育班甄選報名費收入(收支對列)。
	人、次	65x2	300	39,000	教師甄選報名費收入。
	學期	2	354,000	708,000	教科書作業管理費收入(收支對列)。
	年	1	500	500	配合預算編列至千元，增列進位數500元。

# 臺北市地方教育發展基金－臺北市立建國高級中學

## 基金來源－財產處分收入明細表

中華民國112年度

單位：新臺幣元

科 目	單位	本 年 度 預 算 數			說 明
		數量 業務量	利(費)率	金 額	
合計 財產處分收入	年	1	6,000	6,000 6,000 6,000	較上年度預算數17,000元，減少11,000元。 報廢財產殘值收入。

# 臺北市地方教育發展基金－臺北市立建國高級中學

## 基金來源－利息收入明細表

中華民國112年度

單位：新臺幣元

科 目	單位	本 年 度 預 算 數			說 明
		數量 業務量	利(費)率	金 額	
合計				1,000	
利息收入				1,000	較上年度預算數1,000元，無增減。
	年	1	150	150	員工薪津專戶存款之利息收入。
	年	1	850	850	配合預算編列至千元，增列進位數850元。

# 臺北市地方教育發展基金－臺北市立建國高級中學

## 基金來源－其他財產收入明細表

中華民國112年度

單位：新臺幣元

科 目	單位	本 年 度 預 算 數			說 明
		數量 業務量	利(費)率	金 額	
合計				988,000	
其他財產收入				988,000	較上年度預算數967,000元，增加21,000元。
	月	12	1,050	12,600	設置自動櫃員機設施房地使用費收入。
	月	12	7,051	84,612	員生消費合作社土地及房屋使用費收入。
	年	1	688	688	配合預算編列至千元，增列進位數688元。
	年	1	390,100	390,100	校園停車空間租金收入(收支對列)。
	年	1	500,000	500,000	校園場地開放使用收入(收支對列)。

# 臺北市地方教育發展基金－臺北市立建國高級中學

## 基金來源－公庫撥款收入明細表

中華民國112年度

單位：新臺幣元

科 目	單位	本 年 度 預 算 數			說 明
		數量 業務量	利(費)率	金 額	
合計				491,620,000	
公庫撥款收入	年	1	491,620,000	491,620,000	較上年度預算數468,994,000元，增加22,626,000元。 市府補助款。

# 臺北市地方教育發展基金－臺北市立建國高級中學

## 基金來源－學雜費收入明細表

中華民國112年度

單位：新臺幣元

科 目	單 位	本 年 度 預 算 數			說 明
		數量 業務量	利(費)率	金 額	
合計				47,475,000	
學雜費收入				47,475,000	較上年度預算數51,190,000元，減少3,715,000元。
	人、學期	896x1	1,820	1,630,720	111學年度第2學期高一雜費收入預估學生939人，減免43人(收支對列)。
	人、學期	210x1	1,740	365,400	111學年度第2學期高二及高三社會組雜費收入預估學生240人，減免30人(收支對列)。
	人、學期	1,619x1	2,060	3,335,140	111學年度第2學期高二及高三自然組雜費收入預估學生1,669人，減免50人(收支對列)。
	人、學期	896x1	1,820	1,630,720	112學年度第1學期高一雜費收入預估學生939人，減免43人(收支對列)。
	人、學期	206x1	1,740	358,440	112學年度第1學期高二及高三社會組雜費收入預估學生236人，減免30人(收支對列)。
	人、學期	1,590x1	2,060	3,275,400	112學年度第1學期高二及高三自然組雜費收入預估學生1,640人，減免50人(收支對列)。
	人、學期	2,748x1	6,240	17,147,520	111學年度第2學期學費收入預估學生2,848人，減免100人。
	人、學期	2,715x1	6,240	16,941,600	112學年度第1學期學費收入預估學生2,815人，減免100人。
	人、學期	1,290x1	380	490,200	111學年度第2學期電腦使用費收入(收支對列)。
	人、學期	1,280x1	380	486,400	112學年度第1學期電腦使用費收入(收支對列)。
	學期	2	507,250	1,014,500	課業輔導費收入(收支對列)。
	年	1	798,000	798,000	重修學分費收入(收支對列)。
	年	1	960	960	配合預算編列至千元，增列進位數960元。

# 臺北市地方教育發展基金－臺北市立建國高級中學

## 基金來源－受贈收入明細表

中華民國112年度

單位：新臺幣元

科 目	單位	本 年 度 預 算 數			說 明
		數量 業務量	利(費)率	金 額	
合計				6,438,000	
受贈收入				6,438,000	較上年度預算數5,579,000元，增加859,000元。
	年	1	3,000,000	3,000,000	接受各界捐贈學生獎學金及孳息收入等(收支對列)。
	年	1	3,438,000	3,438,000	接受各項捐款核發清寒學生餐費補助等(收支對列)。

# 臺北市地方教育發展基金－臺北市立建國高級中學

## 基金來源－雜項收入明細表

中華民國112年度

單位：新臺幣元

科 目	單 位	本 年 度 預 算 數			說 明
		數 量 業 務 量	利(費)率	金 額	
合計				823,000	
雜項收入				823,000	較上年度預算數942,000元，減少119,000元。
	年	1	38,000	38,000	數位學生證補卡費收入。
	人、月	2x12	700	16,800	收回配住公有宿舍房租津貼-薦任。
	年	1	200	200	配合預算編列至千元，增列進位數200元。
	年	1	768,000	768,000	廠商履約逾期罰款及以前年度支出收回等其他收入。



# 臺北市地方教育發展基金－臺北市立建國高級中學

## 基金用途－高中及高職教育計畫明細表

中華民國112年度

單位：新臺幣元

前年度 決算數	上年度 預算數	科 目	本 年 度 預 算 數	說 明
537,636,866	537,681,000	合 計	547,087,000	
496,476,358	502,038,000	用人費用	513,772,000	
215,493,997	215,328,000	正式員額薪資	224,748,000	較上年度預算數215,328,000元，增加9,420,000元。
212,470,377	212,376,000	職員薪金	222,156,000	
			7,404,000	體育班教師6人及教練2人薪金（詳用人費用彙計表）。
			23,724,000	特教教師28人薪金（詳用人費用彙計表）。
			191,028,000	教職員216人薪金(含教師182人、行政34人)（詳用人費用彙計表）。
3,023,620	2,952,000	工員工資	2,592,000	工員7人工資(詳用人費用彙計表)。
17,213,805	17,944,280	聘僱及兼職人員薪資	17,993,660	較上年度預算數17,944,280元，增加49,380元。
3,168,157	3,555,480	聘用人員薪金	3,604,860	
			659,916	專任輔導人員1人薪金(詳聘用及約僱人員明細表)(含教育部補助659,916元)。
			2,944,944	學務創新人力6人薪金(詳聘用及約僱人員明細表)。
14,045,648	14,388,800	兼職人員酬金	14,388,800	
			12,531,200	教師兼課鐘點費：1.依課程標準規定每週課程總時數2,870節。2.現有教師依規定標準每週授課總時數2,158節。3.每週兼課總時數2,870節-2,158節=712節。4.總節數712節*4週*11月=31,328節，每節400元。
			1,663,200	教師代課鐘點費，本校編制專任教師總人數189人，按9分之1計，編列21人，每人18節11月，總節數21人*18節*11月=4,158節，每節400元。
			194,400	依高級中等學校體育班課程綱要規定，於寒、暑假開設競技專項運動綜合訓練編列鐘點費，3班*162節*400元。
2,366,140	3,197,919	超時工作報酬	3,658,088	較上年度預算數3,197,919元，增加460,169元。
2,252,940	3,053,919	加班費	3,514,088	
			1,200	體育班技工、工友逾時加班費(體育班業務)

# 臺北市地方教育發展基金－臺北市立建國高級中學

## 基金用途－高中及高職教育計畫明細表

中華民國112年度

單位：新臺幣元

前年度 決算數	上年度 預算數	科 目	本 年 度 預 算 數	說 明
				費)。
			3,700	體育班教職員逾時加班費(體育班業務費)。
			14,800	專任輔導人員逾時加班費。
			39,960	教科書作業管理工作人員逾時加班費(收支對列)。
			108,667	不休假出勤加班費。
			103,600	教職員各項業務加班費(收支對列)。
			2,638,666	不休假出勤加班費。
			81,804	不休假出勤加班費。
			102,000	開放場地管理人員加班費(收支對列)。
			32,050	科學班甄選工作人員加班費(收支對列)。
			199,000	課業輔導費督導、協助各項輔導活動及留校自習加班費(收支對列)。
			53,641	重修學分費督導、協助各項輔導活動及留校自習加班費(收支對列)。
			61,000	資優資源中心工作人員逾時加班費。
			74,000	資優教育研習工作人員加班費。
113,200	144,000	值班費	144,000	教官值班費，6人*12月*2,000元(教育部補助款)。
51,824,947	52,170,835	獎金	55,031,708	較上年度預算數52,170,835元，增加2,860,873元。
24,791,049	24,810,400	考績獎金	26,487,600	
			21,299,600	依考績法規定核發之獎金。
			3,954,000	依考績法規定核發之獎金。
			1,234,000	依考績法規定核發之獎金。
27,033,898	27,360,435	年終獎金	28,544,108	
			368,118	學務創新人力依規定於年節加發之獎金。
			24,202,500	依規定於年節加發之獎金。
			2,965,500	依規定於年節加發之獎金。
			82,490	專任輔導人員依規定於年節加發之獎金(含教育部補助20,084元)。
			925,500	依規定於年節加發之獎金。
180,857,286	185,452,223	退休及卹償金	183,985,128	較上年度預算數185,452,223元，減少1,467,095元。
180,547,142	185,216,063	職員退休及離職金	183,777,768	

# 臺北市地方教育發展基金－臺北市立建國高級中學

## 基金用途－高中及高職教育計畫明細表

中華民國112年度

單位：新臺幣元

前年度 決算數	上年度 預算數	科 目	本 年 度 預 算 數	說 明
			842,400	提撥退撫基金。
			39,600	專任輔導人員提撥離職儲金。
			158,614,740	退休人員月退休金，351人*33,945元*12月=142,976,340元；退休遺族遺屬年金(月撫慰金)，72人*18,100元*12月=15,638,400元；合計158,614,740元。
			2,632,500	提撥退撫基金。
			176,688	學務創新人力提撥離職儲金。
			21,471,840	提撥退撫基金。
310,144	236,160	工員退休及離職金	207,360	
			207,360	提撥勞工退休準備金。
28,720,183	27,944,743	福利費	28,355,416	較上年度預算數27,944,743元，增加410,673元。
22,564,557	19,508,772	分擔員工保險費	20,028,636	
			387,360	學務創新人力分擔勞保、健保費。
			16,867,644	分擔公保、勞保、健保費。
			2,043,636	分擔公保、勞保、健保費。
			643,212	分擔公保、勞保、健保費。
			86,784	專任輔導人員分擔勞保、健保費。
435,700	684,700	傷病醫藥費	1,091,600	
			800,000	健康檢查補助費，50人*16,000元。
			21,600	職業安全衛生健康檢查經費，18人*1,200元。
			270,000	健康檢查補助費，60人*4,500元。
1,726,410	2,254,140	員工通勤交通費	2,010,960	
			63,000	教師上下班交通費，5人*10月*1,260元。
			45,360	學務創新人力上下班交通費，6人*12月*630元。
			45,360	教官上下班交通費，6人*12月*630元。
			342,720	教師上下班交通費，34人*10月*1,008元。
			128,520	兼行政教師上下班交通費，17人*12月*630元。
			756,000	教師上下班交通費，120人*10月*630元。
			226,800	員工上下班交通費，30人*12月*630元。
			166,320	員工上下班交通費，11人*12月*1,260元。

# 臺北市地方教育發展基金－臺北市立建國高級中學

## 基金用途－高中及高職教育計畫明細表

中華民國112年度

單位：新臺幣元

前年度 決算數	上年度 預算數	科 目	本 年 度 預 算 數	說 明
			15,120	特殊班兼行政教師上下班交通費，2人*12月*630元。
			163,800	特殊班教師上下班交通費，26人*10月*630元。
			7,560	專任輔導人員上下班交通費，1人*12月*630元。
			50,400	體育班教師上下班交通費，8人*10月*630元。
3,993,516	5,497,131	其他福利費	5,224,220	
			2,278,800	喪葬補助費，12人*5月*37,980元。
			391,560	結婚補助費，6人*2月*32,630元。
			1,345,860	子女教育補助費。
			32,000	休假旅遊補助費。
			16,000	專任輔導人員休假旅遊補助費。
			108,000	退休人員三節慰問金，18人*6,000元。
			12,000	退休人員遺族三節慰問金，2人*6,000元。
			32,000	休假旅遊補助費。
			96,000	學務創新人力休假旅遊補助費。
			912,000	休假旅遊補助費。
27,170,155	23,746,000	服務費用	21,183,000	
6,248,291	7,730,000	水電費	7,311,190	較上年度預算數7,730,000元，減少418,810元。
5,339,767	6,218,000	工作場所電費	6,163,000	
			50,000	教科書作業管理電費(收支對列)。
			200,000	資優教育中心教學用電費。
			1,200,000	班級電費(收支對列)。
			4,513,000	電費基本費。
			50,000	課業輔導費電費(收支對列)。
			100,000	開放場地電費(收支對列)。
			50,000	重修學分費電費(收支對列)。
503,190	867,000	工作場所水費	503,190	水費基本費。
405,334	645,000	氣體費	645,000	溫水游泳池燃料費。
362,639	445,795	郵電費	449,575	較上年度預算數445,795元，增加3,780元。
61,237	85,795	郵費	89,575	

# 臺北市地方教育發展基金－臺北市立建國高級中學

## 基金用途－高中及高職教育計畫明細表

中華民國112年度

單位：新臺幣元

前年度 決算數	上年度 預算數	科 目	本 年 度 預 算 數	說 明
			80,000	寄發成績單等資料郵資(收支對列)。
			3,575	體育班甄選寄發資料等郵資(收支對列)。
			6,000	國際學校獎認證寄送國際教育成果與相關教材至夥伴學校。
301,402	360,000	電話費	360,000	校務聯絡電話費(收支對列)。
727,227	978,609	旅運費	978,409	較上年度預算數978,609元，減少200元。
355,569	573,209	國內旅費	579,409	
			198,400	校外教學隨隊人員差旅費，32人*4天*1,550元(收支對列)。
			226,319	教職員工因公出差旅費(收支對列)。
			6,200	國際學校獎認證學校教師參與國內之國際教育活動出差旅費用。
			5,040	專任輔導人員因公出差旅費。
			23,250	資優教育研習差旅費，5人*3天*1,550元。
			117,800	體育班教師帶隊赴外縣市參賽差旅費，4人*19天*1,550元(體育班業務費)。
			2,400	體育班教師市內參賽旅費(體育班業務費)。
81,800	57,000	貨物運費	57,000	
			2,000	冬夏令營(含童軍活動)計畫活動器材運送費用。
			55,000	參加各種校外活動、露營、展覽、慶典搬運費等(收支對列)。
289,858	348,400	其他旅運費	342,000	
			62,000	學生赴外縣市參賽旅運費，20人*2天*1,550元(收支對列)。
			9,600	體育班學生市內參賽短程車資(體育班業務費)。
			235,600	體育班學生赴外縣市參賽旅運費，19人*8天*1,550元(體育班業務費)。
			4,000	班級自治費學生參加活動競賽市內短程車資。
			24,800	班級自治費學生赴外縣市參賽旅運費，8人*2天*1,550元。
			6,000	國際學校獎認證外聘講座交通費。
1,872,129	1,557,842	印刷裝訂與廣告費	1,406,472	較上年度預算數1,557,842元，減少151,370元。

# 臺北市地方教育發展基金－臺北市立建國高級中學

## 基金用途－高中及高職教育計畫明細表

中華民國112年度

單位：新臺幣元

前年度 決算數	上年度 預算數	科 目	本 年 度 預 算 數	說 明
1,872,129	1,557,842	印刷及裝訂費	1,406,472	<p>15,120 科學班甄選影印機使用費，4臺*1月*6,300張*0.6元(收支對列)。</p> <p>10,500 資優班甄選影印機使用費，4臺*1月*4,375張*0.6元(收支對列)。</p> <p>61,450 課業輔導教材及教學試卷等資印製費(收支對列)。</p> <p>2,600 綠屋頂計畫相關資料印製費。</p> <p>14,400 資源班教材編輯費，2班*12月*600元。</p> <p>7,200 人社班教材編輯費，1班*12月*600元。</p> <p>43,200 資優班教材編輯費，6班*12月*600元。</p> <p>14,400 資優巡輔班教材編輯費，2班*12月*600元。</p> <p>40,000 國際學校獎認證印製國際教育相關資料、海報、成果冊等。</p> <p>7,000 資優教育巡迴服務各項資料印製費用(含活動紀錄及教材印製光碟費等)。</p> <p>99,712 資優教育研習資料印製費。</p> <p>13,600 臺北市中小學科學展覽印製獎狀、手冊、成果報告等。</p> <p>27,900 班級自治費相關資料印製費。</p> <p>5,000 冬夏令營(含童軍活動)計畫手冊、海報、相關文件等印製費。</p> <p>73,970 教科書作業管理相關資料印製費(收支對列)。</p> <p>2,000 教師專業成長教學輔導教師與研究教師等相關會議印刷品。</p> <p>10,000 輔導活動資料及刊物等印製費。</p> <p>13,000 運動會邀請函與信封製作，1,000份*13元。</p> <p>504,000 影印機使用費，35臺*12月*2,000張*0.6元(收支對列)。</p> <p>441,420 教學試卷、研究報告等資料印製費(收支對列)。</p>
3,361,198	3,858,720	修理保養及保固費	3,970,698	較上年度預算數3,858,720元，增加111,978元。
1,000,804	860,600	一般房屋修護費	949,128	949,128 教室及公用房舍等建築物修繕維護費(收支

# 臺北市地方教育發展基金－臺北市立建國高級中學

## 基金用途－高中及高職教育計畫明細表

中華民國112年度

單位：新臺幣元

前年度 決算數	上年度 預算數	科 目	本 年 度 預 算 數	說 明
1,279,259	1,818,650	機械及設備修護費	1,852,100	對列。
			208,000	開放場地器材及設備等維護費(收支對列)。
			580,700	學生電腦課程用電腦維護費(收支對列)。
			92,800	電腦設備維護費(電腦專案計畫)。
			10,000	資優資源中心電腦設備修理及維護費。
			960,600	各項教學及公務用器材修護費(收支對列)。
1,081,135	1,179,470	雜項設備修護費	1,169,470	
			1,099,470	教學及公務用雜項設備修護費(收支對列)。
			70,000	校園停車場管理監視器、偵測器及柵欄設備等維護費(收支對列)。
67,990	70,000	保險費	71,050	較上年度預算數70,000元，增加1,050元。
67,990	70,000	其他保險費	71,050	
			70,000	三級古蹟紅樓火災及地震險(收支對列)。
			1,050	圖書館協助辦理各項活動校外人員團體意外保險費(收支對列)(新增)。
4,299,885	2,087,624	一般服務費	1,549,096	較上年度預算數2,087,624元，減少538,528元。
31,962	27,864	佣金、匯費、經理費及手續費	27,336	
			27,336	委託超商代收學雜費手續費，2,278人*2學期*6元。
861,249	1,529,760	外包費	989,760	
			847,760	游泳池救生員外包費，2人*10月*42,388元。
			47,000	校園停車場管理清潔費(收支對列)。
			95,000	校園停車場管理周邊樹木修剪費(收支對列)。
2,904,674		計時與計件人員酬金		
502,000	530,000	體育活動費	532,000	
			56,000	文康活動費，本校編列特教教師28人，每人編列2,000元。
			12,000	文康活動費，本校編列學務創新人力6人，每人編列2,000元。
			82,000	文康活動費，本校編列職員34人、工員7

# 臺北市地方教育發展基金－臺北市立建國高級中學

## 基金用途－高中及高職教育計畫明細表

中華民國112年度

單位：新臺幣元

前年度 決算數	上年度 預算數	科 目	本 年 度 預 算 數	說 明
				人，合計41人，每人編列2,000元。
			364,000	文康活動費，本校編列教師182人，每人編列2,000元。
			16,000	文康活動費，本校編列體育班教師6人，教練2人，合計8人，每人編列2,000元。
			2,000	文康活動費，本校編列專任輔導人員1人，每人編列2,000元。
10,230,796	7,017,410	專業服務費	5,446,510	較上年度預算數7,017,410元，減少1,570,900元。
8,797,438	6,219,660	講課鐘點、稿費、出席審查及查詢費	4,692,160	
			14,000	冬夏令營(含童軍活動)計畫活動外聘講師鐘點費，7節*2,000元。
			24,000	班級自治費班週會講座等外聘講師鐘點費，12節*2,000元。
			35,000	班級自治費學生競賽專家學者評審出席費，14人次*2,500元。
			25,000	資優教育巡迴服務各項會議專家學者出席費，10人次*2,500元。
			60,000	資優教育研習外聘講師鐘點費，30節*2,000元。
			40,000	資優教育研習內聘講師鐘點費，40節*1,000元。
			120,000	資優資源中心各項會議專家學者出席費，48人次*2,500元。
			70,000	資優教育研習專家學者出席費，28人次*2,500元。
			10,200	輔導活動心泉等刊物撰稿費，15千字*680元。
			72,000	輔導活動外聘教授鐘點費，36節*2,000元。
			7,500	運動會競賽外聘評審出席費，3人次*2,500元。
			56,000	分組活動外聘教師指導鐘點費，28節*2,000元。
			200,000	資優班內聘教師鐘點費，500節*400元。
			96,000	資優教育巡迴服務外聘專家學者講授鐘點



# 臺北市地方教育發展基金－臺北市立建國高級中學

## 基金用途－高中及高職教育計畫明細表

中華民國112年度

單位：新臺幣元

前年度 決算數	上年度 預算數	科 目	本 年 度 預 算 數	說 明
				費，48節*2,000元。
			200,000	資優班外聘教授鐘點費，100節*2,000元。
			10,000	資優班邀請專家學者出席指導費，4人次*2,500元。
			100,000	資優班外聘教師鐘點費，50節*2,000元。
			400,000	資源班外聘講師鐘點費，200節*2,000元。
			124,000	資優教育巡迴服務內聘教師鐘點費，124節*1,000元。
			180,000	資優教育巡迴服務外聘教師鐘點費，120節*1,500元。
			348,000	人社班內聘教師鐘點費，870節*400元。
			40,000	人社班外聘教授鐘點費，20節*2,000元。
			12,000	人社班外聘教師鐘點費，6節*2,000元。
			8,000	校園性別事件行為人接受性平課程外聘專家學者鐘點費，4節*2,000元。
			4,000	性別平等教育宣導活動外聘專家學者鐘點費，2節*2,000元。
			12,500	校園性別事件調查會議專家學者出席費，5人次*2,500元。
			1,360	校園性別事件調查專業人員撰寫報告費，2千字*680元。
			1,600	校園性別事件行為人接受性平課程內聘教師鐘點費，4節*400元。
			4,000	教師專業成長外聘專家學者鐘點費，2節*2,000元。
			2,000	教師專業成長內聘講師鐘點費，2節*1,000元。
			11,200	資優資源中心資優教育刊物審稿費，56千字*200元。
			10,000	教師專業成長專家學者蒞校諮詢審查出席費，4人次*2,500元。
			5,000	綠屋頂計畫專家學者指導會議等出席費，2人次*2,500元。
			20,000	小田園教育體驗學習外聘教師鐘點費，10節*2,000元。
			660,000	課業輔導教師授課鐘點費，1,200節*550元

# 臺北市地方教育發展基金－臺北市立建國高級中學

## 基金用途－高中及高職教育計畫明細表

中華民國112年度

單位：新臺幣元

前年度 決算數	上年度 預算數	科 目	本 年 度 預 算 數	說 明
				(收支對列)。
			60,000	國際學校獎認證外聘講座鐘點費，30節*2,000元。
			18,000	國際學校獎認證外聘講座鐘點費，12節*1,500元。
			30,000	國際學校獎認證內聘講座鐘點費，30節*1,000元。
			80,000	資優教育研習外聘專家學者鐘點費，40節*2,000元。
			40,800	資優資源中心資優教育刊物撰稿費，40千字*1,020元。
			550,000	重修學分費教師授課鐘點費，1,000節*550元(收支對列)。
			360,000	臺北市中小學科學展覽外聘專家學者出席費，144人次*2,500元。
			160,000	臺北市中小學科學展覽集中輔導外聘教師鐘點費，80節*2,000元。
			360,000	臺北市中小學科學展覽個別輔導外聘教師鐘點費，180節*2,000元。
			50,000	課後社團活動社團教師鐘點費，125節*400元。
117,800	161,400	委託檢驗(定)試驗認證費	161,400	
			26,400	飲水機水質檢驗費，22臺*1,200元。
			50,000	消防安全檢測費(收支對列)。
			85,000	建物公共安全檢查簽證及申報費(收支對列)。
7,000		委託考選訓練費		
1,092,046	347,350	試務甄選費	339,350	
			74,200	體育班甄選試務費用(收支對列)。
			116,250	資優班甄選試務費用(收支對列)。
			122,900	科學班甄選試務費用(收支對列)。
			26,000	教師甄選試務費用。
136,512	289,000	電腦軟體服務費	203,600	
			100,000	資優教育巡迴服務資優資源中心網站建置系統維護費。
			103,600	學生電腦課程用教學軟體(收支對列)。

# 臺北市地方教育發展基金－臺北市立建國高級中學

## 基金用途－高中及高職教育計畫明細表

中華民國112年度

單位：新臺幣元

前年度決算數	上年度預算數	科 目	本 年 度 預 算 數	說 明
80,000		其他專業服務費	50,000	
			50,000	國際學校獎認證教育成果影片錄製與剪輯。
9,347,151	6,003,000	材料及用品費	4,129,000	
3,316,940	1,668,173	使用材料費	1,044,146	較上年度預算數1,668,173元，減少624,027元。
3,316,940	1,668,173	設備零件	1,044,146	
			10,000	資源班教學用非消耗品等(特教班教學材料費)。
			27,640	資優巡輔班教學用非消耗品等(資優巡輔班教學材料費)。
			30,000	綠屋頂計畫教學用非消耗品等。
			10,000	課業輔導教學需要非消耗品及設備零件等(收支對列)。
			78,000	重修學分教學需要非消耗品及設備零件等(收支對列)。
			20,000	開放場地非消耗品(收支對列)。
			120,000	美術、生活科技、家政、音樂教學等用具(收支對列)。
			120,000	教學文書、照明、計數、放置等用具(收支對列)。
			120,000	各科教學用影片、掛圖、模型標本、實驗用儀器及其他教學用具等費用(收支對列)。
			119,526	各種球類及器材等體育教學用具(收支對列)。
			80,000	音樂教學等樂器用具(收支對列)。
			24,000	輔導活動輔導書籍、各非消耗品及設備零件等。
			2,200	體育班教學訓練等用具(體育班業務費)。
			7,500	開飲機1臺(資源班班級設備費移列)(新增)。
			3,500	雙機無線電話1組(資源班班級設備費移列)(新增)。
			3,000	肩頸熱敷墊1個(資源班班級設備費移列)(新增)。
			45,000	校園停車場管理非消耗品(收支對列)。
			167,900	學生電腦課程用零組件等(收支對列)。

# 臺北市地方教育發展基金－臺北市立建國高級中學

## 基金用途－高中及高職教育計畫明細表

中華民國112年度

單位：新臺幣元

前年度 決算數	上年度 預算數	科 目	本 年 度 預 算 數	說 明
			1,880	科學班甄選考試實作用各式器材(收支對列)。
			18,000	資優教育巡迴服務各項非消耗品等。
			21,000	資優資源中心用各類非消耗品等。
			15,000	小田園教育體驗學習用非消耗品等。
6,030,211	4,334,827	用品消耗	3,084,854	較上年度預算數4,334,827元，減少1,249,973元。
			503,994	
688,996	1,157,189	辦公(事務)用品	40,000	教科書作業管理業務所需文具紙張等(收支對列)。
			3,325	體育班甄選用文具紙張等(收支對列)。
			267,900	教學行政用文具紙張、簿冊等辦公用品(收支對列)。
			2,230	運動會文具紙張等耗材。
			10,000	輔導活動所需文具紙張等。
			20,000	資優教育研習活動用文具紙張等。
			140	性別平等教育宣導活動用文具紙張。
			7,640	資源班教學用文具紙張等(特教班教學材料費)。
			5,000	教師專業成長計畫業務所需文具紙張等。
			42,400	臺北市中小學科學展覽文具紙張耗材及事務用品等。
			9,000	教師甄選用文具紙張、辦公用品等。
			10,000	課業輔導用各項事務用品、文具紙張等(收支對列)。
			20,000	國際學校獎認證資料夾、資料夾內頁、紙張、膠帶、筆、收納盒等辦理國際教育業務所需事務用品。
			66,359	重修學分費用各項事務用品、文具紙張等(收支對列)。
93,335	150,000	報章雜誌	155,000	
			150,000	教學用報章雜誌(收支對列)。
			5,000	國際學校獎認證訂閱國際教育相關圖書等(教材)。
562	20,000	農業與園藝用品及環境美化費	20,000	校園美化費用(收支對列)。

# 臺北市地方教育發展基金－臺北市立建國高級中學

## 基金用途－高中及高職教育計畫明細表

中華民國112年度

單位：新臺幣元

前年度決算數	上年度預算數	科 目	本 年 度 預 算 數	說 明
110,100		服裝		
104,734	60,000	醫療用品(非醫療院所使用)	100,000	健康中心藥品(收支對列)。
5,032,484	2,947,638	其他用品消耗	2,305,860	
			120,000	教學實驗材料：物理、化學、生物之實驗藥品、材料等(收支對列)。
			120,000	教學材料：粉筆、油墨、版紙、白報紙等教學用消耗品(收支對列)。
			120,000	教學衛生器材(收支對列)。
			287,000	專用垃圾袋費，82班*10月*350元(收支對列)。
			120,000	生活領域教學等材料(收支對列)。
			207,200	教職員工辦理各項會議或活動逾時誤餐餐盒費用，2,072人次*100元(收支對列)。
			10,000	資源班教學用教材、教具消耗品等(特教班教學材料費)。
			14,400	資源班辦理相關會議或活動逾時誤餐餐盒費用，144人次*100元。
			28,800	資優班辦理相關會議或活動逾時誤餐餐盒費用，288人次*100元。
			2,800	資優班研討會場地佈置及活動照片等雜支。
			96,740	資優班教學材料費(特教班教學材料費)。
			86,000	輔導活動心理測驗材料費、使用費、電腦閱卷統計服務費及拷貝資料費。
			28,800	輔導活動辦理相關會議或活動逾時誤餐餐盒費用，288人次*100元。
			5,000	輔導活動用各類消耗品。
			2,400	運動會工作人員逾時誤餐餐盒費用，24人次*100元。
			31,300	運動會各項競賽用消耗品及獎品等。
			5,620	體育班教學用消耗品(體育班業務費)。
			74,800	體育班學生參賽逾時誤餐餐盒費用，748人次*100元(體育班業務費)。
			20,000	體育班相關業務工作人員逾時誤餐餐盒費用，200人次*100元(體育班業務費)。

# 臺北市地方教育發展基金－臺北市立建國高級中學

## 基金用途－高中及高職教育計畫明細表

中華民國112年度

單位：新臺幣元

前年度 決算數	上年度 預算數	科 目	本 年 度 預 算 數	說 明
			30,000	科學班甄選考試實作用材料及入闈人員用品等(收支對列)。
			8,000	科學班甄選工作人員逾時誤餐餐盒費用，80人次*100元(收支對列)。
			6,400	體育班甄選工作人員逾時誤餐餐盒費用，64人次*100元(收支對列)。
			20,000	資優班甄選工作人員逾時誤餐餐盒費用，200人次*100元(收支對列)。
			60,000	校園停車場管理停車場周邊美化費(包含土壤及植栽)(收支對列)。
			3,000	校園停車場管理門禁感應器更換等消耗品(收支對列)。
			38,550	教科書作業管理業務所需消耗品等(收支對列)。
			124,400	學生電腦課程用耗材等(收支對列)。
			38,550	班級自治費學生參加活動競賽用材料。
			4,000	班級自治費學生參加各項活動競賽逾時誤餐餐盒費用，40人次*100元。
			73,200	班級自治活動學生競賽獎品等。
			5,100	冬夏令營(含童軍活動)計畫活動用實驗材料費。
			10,400	冬夏令營(含童軍活動)計畫活動逾時誤餐餐盒費用，104人次*100元。
			10,600	教師專業成長教輔及研究教師課程所需教材教具。
			6,400	教師專業成長研習或活動逾時誤餐餐盒費用，64人次*100元。
			120,000	音樂、美術教學材料：音樂及美術零星器材配件等(收支對列)。
			2,400	性別平等教育宣導活動、調查案件工作人員逾時誤餐餐盒費用，24人次*100元。
			3,750	資優教育研習競賽獎品等。
			48,000	資優資源中心工作人員逾時誤餐餐盒費用，480人次*100元。
			24,000	資優教育研習學員及工作人員逾時誤餐餐盒費用，240人次*100元。

# 臺北市地方教育發展基金－臺北市立建國高級中學

## 基金用途－高中及高職教育計畫明細表

中華民國112年度

單位：新臺幣元

前年度 決算數	上年度 預算數	科 目	本 年 度 預 算 數	說 明
			50,000	資優資源中心研習用資優鑑定工具紀錄紙等消耗品。
			5,000	資優資源中心研習用辦公用消耗品等。
			15,000	國際學校獎認證教育相關會議誤餐餐盒費用，150人次*100元。
			38,800	國際學校獎認證科學實驗用耗材、食農國際教育用耗材、使節團及參訪體驗活動等國際教育課程所需教材教具。
			10,000	國際學校獎認證教育相關活動茶水與場佈費用。
			24,050	課業輔導用教學實驗材料及消耗品等(收支對列)。
			4,000	教師甄選工作人員逾時誤餐餐盒費用，40人次*100元。
			35,000	綠屋頂計畫種植株、植箱組、種植土、園藝資材、文具及美術材料等。
			2,400	綠屋頂教學活動逾時誤餐餐盒費用，24人次*100元。
			40,000	小田園教育體驗學習材料、農事體驗實作菜苗、種子、培養土、肥料等園藝資材。
			64,000	臺北市中小學科學展覽工作人員逾時誤餐餐盒費用，640人次*100元。
72,730	128,000	租金、償債、利息及相關手續費	133,000	
21,500	3,500	地租及水租	3,500	較上年度預算數3,500元，無增減。
21,500	3,500	場地租金	3,500	
			3,500	冬夏令營(含童軍活動)計畫活動場地租金。
7,800		房租		
7,800		一般房屋租金		
	15,171	機器租金	15,000	較上年度預算數15,171元，減少171元。
	15,171	機械及設備租金	15,000	運動會租用音響設備等費用。
38,430	77,629	交通及運輸設備租金	82,800	較上年度預算數77,629元，增加5,171元。
38,430	77,629	車租	82,800	
			50,000	辦理各項活動及參加競賽等車租(收支對列)。
			4,000	體育班參加競賽車租(體育班業務費)。

# 臺北市地方教育發展基金－臺北市立建國高級中學

## 基金用途－高中及高職教育計畫明細表

中華民國112年度

單位：新臺幣元

前年度 決算數	上年度 預算數	科 目	本 年 度 預 算 數	說 明
			8,800	資優班參加競賽車租。
			20,000	國際學校獎認證學生參與校外國際教育參訪行程車租。
5,000	31,700	雜項設備租金	31,700	較上年度預算數31,700元，無增減。
5,000	31,700	雜項設備租金	31,700	
			31,700	運動會租用汽球拱門、帳篷及桌子等費用。
413		稅捐及規費(強制費)		
413		消費與行為稅		
413		營業稅		
4,362,125	4,420,000	會費、捐助、補助、分攤、照護、救濟與交流活動費	7,715,000	
3,578,860	3,822,000	捐助、補助與獎助	3,861,400	較上年度預算數3,822,000元，增加39,400元。
3,578,860	3,783,320	獎助學員生給與	3,822,040	
			10,000	教育關懷獎每校推薦1名學生獎助金。
			106,400	教科書作業管理學生工讀金，665小時*160元(收支對列)。
			167,520	學生工讀金，1,047小時*160元(收支對列)。
			3,000,000	接受各界捐款核發績優及清寒學生獎助學金等(收支對列)。
			15,000	國際學校獎認證學生參與國際教育相關活動與競賽獎勵。
			359,120	教科書作業管理費發放清寒學生獎助學金等(收支對列)。
			164,000	優秀學生獎學金，82班*2學期*1,000元。
	38,680	其他捐助、補助與獎助	39,360	教學補助學生刊物、社團費用等(收支對列)。
783,265	598,000	補貼、獎勵、慰問、照護與救濟	3,853,600	較上年度預算數598,000元，增加3,255,600元。
182,510	477,000	獎勵費用	195,600	
			159,600	敬師獎勵活動費，266人*600元。
			36,000	依「臺北市公立高級中等以下學校獎勵教師獎金發給要點」發放之獎勵，10人*3,600元。
600,755	121,000	其他補貼、獎勵、慰問、	3,658,000	



# 臺北市地方教育發展基金－臺北市立建國高級中學

## 基金用途－高中及高職教育計畫明細表

中華民國112年度

單位：新臺幣元

前年度 決算數	上年度 預算數	科 目	本 年 度 預 算 數	說 明
		照護與救濟	3,438,000	接受各界捐款核發清寒學生餐費等補助(收支對列)。
			220,000	清寒學生餐費補助，20人*200日*55元。
207,934	1,346,000	其他	155,000	
207,934	1,346,000	其他支出	155,000	較上年度預算數1,346,000元，減少1,191,000元。
207,934	1,346,000	其他	155,000	
			75,000	學生校外比賽報名費及實彈射擊教學等所需各項費用等(收支對列)。
			150	班級自治費學生參加各項活動競賽報名費等。
			15,000	退休人員紀念品，3人*5,000元。
			3,250	資優班甄選闈場布置及茶包等(收支對列)。
			13,050	科學班甄選闈場布置及茶包等(收支對列)。
			1,470	運動會環境整理專用垃圾袋等。
			37,080	體育班學生參賽報名費，18次*2,060元(體育班業務費)。
			10,000	國際學校獎認證學生參與校外國際教育參訪門票等。

# 臺北市地方教育發展基金－臺北市立建國高級中學

## 基金用途－一般行政管理計畫明細表

中華民國112年度

單位：新臺幣元

前年度 決算數	上年度 預算數	科 目	本 年 度 預 算 數	說 明
1,944,357	2,286,000	合 計	2,318,000	
7,232	46,000	用人費用	46,000	
7,232	46,000	超時工作報酬	46,000	較上年度預算數46,000元，無增減。
7,232	46,000	加班費	46,000	行政人員趕辦業務加班費(統籌業務費)。
1,602,016	1,500,000	服務費用	1,540,000	
425,994	560,000	一般服務費	600,000	較上年度預算數560,000元，增加40,000元。
425,994	560,000	外包費	600,000	消化超額職工15人(技工、工友)業務外包費。
996,022	760,000	專業服務費	760,000	較上年度預算數760,000元，無增減。
996,022	760,000	其他專業服務費	760,000	
			216,000	校園安全機械定點、機動巡邏等保全費用，12月*18,000元。
			544,000	校園安全保全人員費用。
180,000	180,000	公共關係費	180,000	較上年度預算數180,000元，無增減。
180,000	180,000	公共關係費	180,000	校長特別費，12月*15,000元。
327,335	738,000	材料及用品費	730,000	
327,335	738,000	用品消耗	730,000	較上年度預算數738,000元，減少8,000元。
327,335	738,000	辦公(事務)用品	730,000	
			640	配合預算編列至千元，增列進位數640元。
			729,360	本校奉核定普通班73班、集中式特教班6班及體育班3班，1,290元*15班*12月=232,200元，810元*15班*12月=145,800元，640元*52班*12月=399,360元，以上合計777,360元，除依實際需求移列加班費46,000元及會費2,000元外，其餘如列數。
5,774		稅捐及規費(強制費)		
1,654		土地稅		
1,654		一般土地地價稅		
4,120		規費		
4,120		行政規費與強制費		
2,000	2,000	會費、捐助、補助、分攤、照護、救濟與交流活動費	2,000	
2,000	2,000	會費	2,000	較上年度預算數2,000元，無增減。
2,000	2,000	職業團體會費	2,000	護理師2人公會會費(統籌業務費)。

# 臺北市地方教育發展基金－臺北市立建國高級中學

## 基金用途－建築及設備計畫明細表

中華民國112年度

單位：新臺幣元

前年度 決算數	上年度 預算數	科 目	本 年 度 預 算 數	說 明
16,288,040	8,786,000	合計	14,306,000	
16,288,040	8,786,000	購建固定資產、無形資產及非理財 目的之長期投資	14,306,000	
7,323,567	3,750,000	購建固定資產	3,419,000	
7,323,567	3,750,000	一般建築及設備計畫	3,419,000	
184,683		校園整修工程		
184,683		興建土地改良物		
		班級設備	904,400	
		購置機械及設備	474,380	
			70,000	新購認識電磁波實驗組1組(物理科)。
			18,600	新購恆溫水槽1個(化學科)。
			68,000	汰換膠管裝訂機1臺(總務處)。
			92,000	新購顯微鏡2臺*46,000元(生物科)。
			209,580	汰換紅樓二樓會議室數位式無線會議系統(包含主機與充電型無線鵝頸式麥克風)(秘書室)。
			16,200	新購音箱1臺(音樂科)。
		購置交通及運輸設備	110,600	
			29,900	新購空拍機1臺(地球科學科)。
			51,400	汰換圖書館廣播系統(含主機及安裝工程)(圖書館)。
			15,000	汰換綜合擴大機1組(美術科)。
			14,300	新購無線雙頻調頻麥克風1組。
		購置雜項設備	319,420	
			11,900	新購直立式冷凍櫃1臺(家政科)。
			35,000	汰換花式撞球檯1臺(體育組)。
			14,900	汰換空氣清淨除濕機1臺(生涯規劃科)。
			257,620	新購圖書設備及供館藏用影音光碟等(圖書館)。
		特殊班設備	130,000	
		購置機械及設備	130,000	

# 臺北市地方教育發展基金－臺北市立建國高級中學

## 基金用途－建築及設備計畫明細表

中華民國112年度

單位：新臺幣元

前年度 決算數	上年度 預算數	科 目	本 年 度 預 算 數	說 明
			112,000	汰換數位式HDMI硬體廣播教學系統1組(特教資優班)。
			18,000	新購投影機1臺(特教資源教室)。
		資訊設備	2,244,500	
		購置機械及設備	2,244,500	
			127,500	汰換筆記型電腦，5部*25,500元(電腦專案計畫)。
			1,173,000	汰換桌上型電腦(含顯示器)，46部*25,500元(電腦專案計畫)。
			464,000	汰換網路及資訊周邊設備(電腦專案計畫)。
			480,000	汰換平板電腦，40部*12,000元(電腦專案計畫)。
		開放學校場地計畫	70,000	
		購置交通及運輸設備	70,000	
			70,000	汰換開放場地維護安全監視主機(收支對列)。
		校園停車場管理計畫	70,100	
		購置雜項設備	70,100	
			70,100	汰換停車場電力機房10kw一對一分離式冷氣機(收支對列)。
7,138,884	3,750,000	校園設備		
3,865,870	3,074,101	購置機械及設備		
154,472	51,999	購置交通及運輸設備		
3,118,542	623,900	購置雜項設備		
123,135	36,000	購置無形資產	36,000	
123,135	36,000	一般建築及設備計畫	36,000	
		資訊設備	36,000	
		購置電腦軟體	36,000	
			36,000	電腦教學軟體費(電腦專案計畫)。
123,135	36,000	校園軟體設備		
123,135	36,000	購置電腦軟體		
8,841,338	5,000,000	遞延支出	10,851,000	
8,841,338	5,000,000	一般建築及設備計畫	10,851,000	

# 臺北市地方教育發展基金－臺北市立建國高級中學

## 基金用途－建築及設備計畫明細表

中華民國112年度

單位：新臺幣元

前年度 決算數	上年度 預算數	科 目	本 年 度 預 算 數	說 明
		夢紅樓屋頂防水隔熱整修 工程	10,851,000	
		遞延修繕房屋建築支出	10,851,000	
			10,033,750	一、施工費。
			616,650	二、委託技術服務費(總包價 法)。
			200,600	三、工程管理費(按施工費約 2%提列)。
8,841,338	5,000,000	校園整修工程		
1,851,213		遞延修繕房屋建築支出		
6,990,125	5,000,000	其他遞延支出		

本 頁 空 白

# 預 算 參 考 表

# 臺北市地方教育發展基金－臺北市立建國高級中學

## 預計平衡表

中華民國112年12月31日

單位：新臺幣千元

110年(前年) 12月31日 決算數	科 目	112年12月31日 預計數	111年12月31日 預計數	比較增減(-)
21,915,645	資產合計	21,880,660	21,895,812	-15,152
21,915,645	資產	21,880,660	21,895,812	-15,152
72,584	流動資產	37,599	52,751	-15,152
69,110	現金	34,125	49,277	-15,152
69,110	銀行存款	34,125	49,277	-15,152
3,048	應收款項	3,048	3,048	
3,048	其他應收款	3,048	3,048	
426	預付款項	426	426	
426	預付費用	426	426	
68,977	投資、長期應收款項、貸墊款及準備金	68,977	68,977	
68,977	準備金	68,977	68,977	
8,067	退休及離職準備金	8,067	8,067	
60,910	其他準備金	60,910	60,910	
21,774,083	其他資產	21,774,083	21,774,083	
21,774,083	什項資產	21,774,083	21,774,083	
44	暫付及待結轉帳項	44	44	
21,774,039	代管資產	21,774,039	21,774,039	
21,915,645	負債及基金餘額合計	21,880,660	21,895,812	-15,152
21,805,095	負債	21,805,095	21,805,095	
17,868	流動負債	17,868	17,868	
16,685	應付款項	16,685	16,685	
12,467	應付代收款	12,467	12,467	
4,218	應付費用	4,218	4,218	
1,183	預收款項	1,183	1,183	
1,183	預收收入	1,183	1,183	
21,787,228	其他負債	21,787,228	21,787,228	
21,787,228	什項負債	21,787,228	21,787,228	
2,782	存入保證金	2,782	2,782	
8,067	應付退休及離職金	8,067	8,067	
21,774,039	應付代管資產	21,774,039	21,774,039	
2,339	暫收及待結轉帳項	2,339	2,339	
110,549	基金餘額	75,564	90,716	-15,152
110,549	基金餘額	75,564	90,716	-15,152
110,549	基金餘額	75,564	90,716	-15,152
110,549	累積餘額	75,564	90,716	-15,152

註：1.信託代理與保證資產(負債)前年度決算數215,619元，上年度調整後預計數215,619元，本年度預計數215,619元。2.或有資產(負債)0元。3.本基金自93年度起，本固定項目分開原則，將屬長期固定帳項，包括固定資產476,420,302元、無形資產1,072,819元及長期債務0元等，另立帳類管理，未納入本表。



## 臺北市地方教育發展基金

## 各項費用

中華民國

前年度 決算數	上年度 預算數	計畫別		合計	高中及高職教育計 畫
		用途別科目			
555,869,263	548,753,000	合計		563,711,000	547,087,000
496,483,590	502,084,000	用人費用		513,818,000	513,772,000
215,493,997	215,328,000	正式員額薪資		224,748,000	224,748,000
212,470,377	212,376,000	職員薪金		222,156,000	222,156,000
3,023,620	2,952,000	工員工資		2,592,000	2,592,000
17,213,805	17,944,280	聘僱及兼職人員薪資		17,993,660	17,993,660
3,168,157	3,555,480	聘用人員薪金		3,604,860	3,604,860
14,045,648	14,388,800	兼職人員酬金		14,388,800	14,388,800
2,373,372	3,243,919	超時工作報酬		3,704,088	3,658,088
2,260,172	3,099,919	加班費		3,560,088	3,514,088
113,200	144,000	值班費		144,000	144,000
51,824,947	52,170,835	獎金		55,031,708	55,031,708
24,791,049	24,810,400	考績獎金		26,487,600	26,487,600
27,033,898	27,360,435	年終獎金		28,544,108	28,544,108
180,857,286	185,452,223	退休及卹償金		183,985,128	183,985,128
180,547,142	185,216,063	職員退休及離職金		183,777,768	183,777,768
310,144	236,160	工員退休及離職金		207,360	207,360
28,720,183	27,944,743	福利費		28,355,416	28,355,416
22,564,557	19,508,772	分擔員工保險費		20,028,636	20,028,636
435,700	684,700	傷病醫藥費		1,091,600	1,091,600
1,726,410	2,254,140	員工通勤交通費		2,010,960	2,010,960
3,993,516	5,497,131	其他福利費		5,224,220	5,224,220
28,772,171	25,246,000	服務費用		22,723,000	21,183,000
6,248,291	7,730,000	水電費		7,311,190	7,311,190
5,339,767	6,218,000	工作場所電費		6,163,000	6,163,000
503,190	867,000	工作場所水費		503,190	503,190
405,334	645,000	氣體費		645,000	645,000
362,639	445,795	郵電費		449,575	449,575
61,237	85,795	郵費		89,575	89,575
301,402	360,000	電話費		360,000	360,000
727,227	978,609	旅運費		978,409	978,409

一 臺北市立建國高級中學

彙計表

112年度

單位：新臺幣元

一般行政管理計畫	建築及設備計畫				
2,318,000	14,306,000				
46,000					
46,000					
46,000					

## 臺北市地方教育發展基金

## 各項費用

中華民國

前年度 決算數	上年度 預算數	計畫別		合計	高中及高職教育計畫
		用途別科目			
355,569	573,209	國內旅費		579,409	579,409
81,800	57,000	貨物運費		57,000	57,000
289,858	348,400	其他旅運費		342,000	342,000
1,872,129	1,557,842	印刷裝訂與廣告費		1,406,472	1,406,472
1,872,129	1,557,842	印刷及裝訂費		1,406,472	1,406,472
3,361,198	3,858,720	修理保養及保固費		3,970,698	3,970,698
1,000,804	860,600	一般房屋修護費		949,128	949,128
1,279,259	1,818,650	機械及設備修護費		1,852,100	1,852,100
1,081,135	1,179,470	雜項設備修護費		1,169,470	1,169,470
67,990	70,000	保險費		71,050	71,050
67,990	70,000	其他保險費		71,050	71,050
4,725,879	2,647,624	一般服務費		2,149,096	1,549,096
31,962	27,864	佣金、匯費、經理費及手續費		27,336	27,336
1,287,243	2,089,760	外包費		1,589,760	989,760
2,904,674		計時與計件人員酬金			
502,000	530,000	體育活動費		532,000	532,000
11,226,818	7,777,410	專業服務費		6,206,510	5,446,510
8,797,438	6,219,660	講課鐘點、稿費、出席審查及查詢費		4,692,160	4,692,160
117,800	161,400	委託檢驗(定)試驗認證費		161,400	161,400
7,000		委託考選訓練費			
1,092,046	347,350	試務甄選費		339,350	339,350
136,512	289,000	電腦軟體服務費		203,600	203,600
1,076,022	760,000	其他專業服務費		810,000	50,000
180,000	180,000	公共關係費		180,000	
180,000	180,000	公共關係費		180,000	
9,674,486	6,741,000	材料及用品費		4,859,000	4,129,000
3,316,940	1,668,173	使用材料費		1,044,146	1,044,146
3,316,940	1,668,173	設備零件		1,044,146	1,044,146
6,357,546	5,072,827	用品消耗		3,814,854	3,084,854
1,016,331	1,895,189	辦公(事務)用品		1,233,994	503,994
93,335	150,000	報章雜誌		155,000	155,000



## 臺北市地方教育發展基金

## 各項費用

中華民國

前年度 決算數	上年度 預算數	計畫別		合計	高中及高職教育計畫
		用途別科目			
562	20,000	農業與園藝用品及環境美化費		20,000	20,000
110,100		服裝			
104,734	60,000	醫療用品(非醫療院所使用)		100,000	100,000
5,032,484	2,947,638	其他用品消耗		2,305,860	2,305,860
72,730	128,000	租金、償債、利息及相關手續費		133,000	133,000
21,500	3,500	地租及水租		3,500	3,500
21,500	3,500	場地租金		3,500	3,500
7,800		房租			
7,800		一般房屋租金			
	15,171	機器租金		15,000	15,000
	15,171	機械及設備租金		15,000	15,000
38,430	77,629	交通及運輸設備租金		82,800	82,800
38,430	77,629	車租		82,800	82,800
5,000	31,700	雜項設備租金		31,700	31,700
5,000	31,700	雜項設備租金		31,700	31,700
16,288,040	8,786,000	購建固定資產、無形資產及非理財目的 之長期投資		14,306,000	
7,323,567	3,750,000	購建固定資產		3,419,000	
184,683		興建土地改良物			
3,865,870	3,074,101	購置機械及設備		2,848,880	
154,472	51,999	購置交通及運輸設備		180,600	
3,118,542	623,900	購置雜項設備		389,520	
123,135	36,000	購置無形資產		36,000	
123,135	36,000	購置電腦軟體		36,000	
8,841,338	5,000,000	遞延支出		10,851,000	
1,851,213		遞延修繕房屋建築支出		10,851,000	
6,990,125	5,000,000	其他遞延支出			
6,187		稅捐及規費(強制費)			
1,654		土地稅			
1,654		一般土地地價稅			
413		消費與行為稅			
413		營業稅			

# 一 臺北市立建國高級中學

## 彙計表

112年度

單位：新臺幣元

一般行政管理計畫	建築及設備計畫				
	14,306,000 3,419,000  2,848,880 180,600 389,520 36,000 36,000 10,851,000 10,851,000				

# 臺北市地方教育發展基金

## 各項費用

中華民國

前年度 決算數	上年度 預算數	計畫別 用途別科目	合計	高中及高職教育計 畫
4,120		規費		
4,120		行政規費與強制費		
4,364,125	4,422,000	會費、捐助、補助、分攤、照護、救濟 與交流活動費	7,717,000	7,715,000
2,000	2,000	會費	2,000	
2,000	2,000	職業團體會費	2,000	
3,578,860	3,822,000	捐助、補助與獎助	3,861,400	3,861,400
3,578,860	3,783,320	獎助學員生給與	3,822,040	3,822,040
	38,680	其他捐助、補助與獎助	39,360	39,360
783,265	598,000	補貼、獎勵、慰問、照護與救濟	3,853,600	3,853,600
182,510	477,000	獎勵費用	195,600	195,600
600,755	121,000	其他補貼、獎勵、慰問、照護與救濟	3,658,000	3,658,000
207,934	1,346,000	其他	155,000	155,000
207,934	1,346,000	其他支出	155,000	155,000
207,934	1,346,000	其他	155,000	155,000

一臺北市立建國高級中學

彙計表

112年度

單位：新臺幣元

一般行政管理計畫	建築及設備計畫				
2,000 2,000 2,000					



# 臺北市地方教育發展基金－臺北市立建國高級中學

## 員工人數彙計表

中華民國112年度

單位：人

計 畫 及 項 目	上年度最高可 進用員額數	本年度 增減(-)數	本年度最高可 進用員額數	說 明
合計	265	1	266	
高中及高職教育計畫部分	265	1	266	
職員	250	2	252	
技工	3		3	
工友	5	-1	4	
聘用	7		7	

註：1.本表約僱、聘用係指奉准有案之約聘僱人員。

2.外包費編列救生員2人、消化超額職工15人(技工、工友)業務外包費等，計158萬9,760元。

本 頁 空 白

# 臺北市地方教育發展基金

## 用人費用

中華民國

計畫及項目	合計	正式 員額 薪資	聘僱 人員 薪資	超時 工作 報酬	津貼	獎 金		
						年終獎金	考績獎金	其他
合計	513,818,000	224,748,000	3,604,860	3,704,088		28,544,108	26,487,600	
高中及高職 教育計畫	513,772,000	224,748,000	3,604,860	3,658,088		28,544,108	26,487,600	
正式人員	335,641,036	224,748,000		3,561,484		28,093,500	26,487,600	
聘僱人員	5,007,424		3,604,860	96,604		450,608		
兼任人員	14,388,800							
其他人員	158,734,740							
一般行政管 理計畫	46,000			46,000				
正式人員	46,000			46,000				

註：1.本表兼任人員用人費用，係學校教職員兼課或請假代課鐘點費。2.外包費編列救生員2人、消化超額職工15人(技工、工友)業務外包費等，計158萬9,760元。

# —臺北市立建國高級中學

## 彙計表

112年度

單位：新臺幣元

退休及卹償金		資遣費	福 利 費					提繳費	兼任 人員 用人 費用
退休金	卹償金		分擔 保險費	傷病 醫藥費	提撥 福利金	員工通勤 交通費	其他		
183,985,128			20,028,636	1,091,600		2,010,960	5,224,220		14,388,800
183,985,128			20,028,636	1,091,600		2,010,960	5,224,220		14,388,800
25,154,100			19,554,492	1,091,600		1,958,040	4,992,220		
216,288			474,144			52,920	112,000		
158,614,740							120,000		14,388,800

# 臺北市地方教育發展基金

## 聘用及約僱

中華民國

區分及職稱	人數	擔任工作	聘用或約僱 起訖期間	薪點	年需經費
合計	7				4,939,704
聘用人員小計	7				4,939,704
專業人員	7				4,939,704
聘用人員(424)	1	擔任本校及駐點學校輔導人員及駐區服務。	112/1/1-112/12/31	424	884,790
聘用人員(328)	6	校園安全維護及學生生活輔導轉介等	112/1/1-112/12/31	328	4,054,914

一 臺北市立建國高級中學

人員明細表

112年度

單位：新臺幣元

小計	月 支			離職 儲金	經費來源 及其科目
	折合 金額	勞保 保險費	健康 保險費		
884,790	884,790				高中及高職教育計畫
675,819	675,819				高中及高職教育計畫

# 臺北市地方教育發展基金－臺北市立建國高級中學

## 單位（或計畫）成本分析表

中華民國112年度

單位：新臺幣千元

計畫別	單位	單位成本(元)或 平均利(費)率	數量	預算數	說明
合計				563,711	
高中及高職教育計畫				547,087	
一般行政管理計畫				2,318	
建築及設備計畫				14,306	

# 臺北市地方教育發展基金－臺北市立建國高級中學

## 5年來主要業務計畫分析表

中華民國112年度

單位：新臺幣千元

年度及項目	單位	數量	單位成本(元)或 平均利(費)率	金額	說明
(本)年度預算數					
高中及高職教育計畫				547,087	
(上)年度預算數					
高中及高職教育計畫				537,681	
(前)年度決算數					
高中及高職教育計畫				537,637	
(109)年度決算數					
高中及高職教育計畫				518,591	
(108)年度決算數					
高中及高職教育計畫				512,757	



臺北市地方教育發展基金－臺北市立建國高級中學

資本資產明細表

中華民國112年度

單位：新臺幣千元

項 目	取得成本 (期初餘額)	以前年度 累計折舊/ 長期投資 評 價	本 年 度 變 動				本年度累計折 舊/長期投資 評價變動數	期末餘額	
			增加		減少				主要增減 原因說明
			金額	類型	金額	類型			
合計	763,491	264,905	3,455		525		24,022	477,493	
土地改良物	22,771	16,802					1,106	4,862	
房屋及建築	513,509	64,286					8,472	440,751	
機械及設備	135,539	108,360	2,849	增置			10,924	19,104	
交通及運輸 設備	23,147	21,581	181	增置			299	1,448	
雜項設備	66,778	53,876	390	增置			3,220	10,072	
購建中固定 資產	185							185	
電腦軟體	1,562		36	增置	525	無形資 產攤銷		1,073	