

中華民國 109 年度 4-0501051

臺北市總預算

臺北市政府教育局主管

臺北市地方教育發展基金

臺北市立建國高級中學附屬單位預算之分預算

(特別收入基金)

臺北市立建國高級中學編

臺北市地方教育發展基金－臺北市立建國高級中學

目次

中華民國109年度

一、財務摘要	第 1 頁
二、業務計畫及預算概要	第 3 -12 頁
三、預算主要表	
(一) 基金來源、用途及餘絀預計表	第 13 頁
(二) 現金流量預計表	第 14 頁
四、預算明細表	
(一) 基金來源－服務收入明細表	第 15 頁
(二) 基金來源－財產處分收入明細表	第 16 頁
(三) 基金來源－利息收入明細表	第 17 頁
(四) 基金來源－其他財產收入明細表	第 18 頁
(五) 基金來源－公庫撥款收入明細表	第 19 頁
(六) 基金來源－學雜費收入明細表	第 20 頁
(七) 基金來源－受贈收入明細表	第 21 頁
(八) 基金來源－雜項收入明細表	第 22 頁
(九) 基金用途－高中及高職教育計畫明細表	第 23 -41 頁
(十) 基金用途－一般行政管理計畫明細表	第 42 -43 頁
(十一) 基金用途－建築及設備計畫明細表	第 44 -47 頁
五、預算參考表	
(一) 預計平衡表	第 49 頁
(二) 各項費用彙計表	第 50 -57 頁
(三) 員工人數彙計表	第 58 頁
(四) 用人費用彙計表	第 60 -63 頁
(五) 聘用及約僱人員明細表	第 64 -65 頁

臺北市地方教育發展基金－臺北市立建國高級中學

目 次

中華民國109年度

(六) 單位(或計畫)成本分析表	第 66 頁
(七) 5年來主要業務計畫分析表	第 67 頁
(八) 資本資產明細表	第 68 頁

臺北市地方教育發展基金－臺北市立建國高級中學

財務摘要

中華民國109年度

單位：新臺幣千元

項 目	本 年 度	上 年 度	比較增減數	%
經營成績：				
基金來源	559,502	562,462	-2,960	-0.53
基金用途	575,303	565,499	9,804	1.73
賸餘(短絀)	-15,801	-3,037	-12,764	--
餘絀情形：				
基金餘額	52,972	68,773	-15,801	-22.98
現金流量(註)：				
現金及約當現金之淨增(減)	-15,801	-3,037	-12,764	--

附註：現金流量係採現金及約當現金基礎，包括現金及自投資日起3個月內到期或清償之債權證券。

本 頁 空 白

業務計畫及預算概要

臺北市地方教育發展基金 - 臺北市立建國高級中學

業務計畫及預算概要

中華民國 109 年度

壹、基金概況

一、設立宗旨及願景：

- (一) 本校遵照憲法第 158 及 160 條規定，教育文化應發展民族精神、自治精神、國民道德與健全體格、科學及生活智能，以培養青少年七大學習領域及十大基本能力。
- (二) 本校自 91 年度起依教育經費編列與管理法第 13 條規定設置「臺北市地方教育發展基金」，以促進教育健全發展，提昇教育經費運用績效。

二、施政重點：

- (一) 開啟多元智慧：尊重每個學生獨特的個性，以多元智慧的觀點協助他找到生命的亮點，肯定天生我才必有用，能知於學，樂於學。
- (二) 培養生活能力：因應新世紀知識社會的到來，培養學生帶得走的能力，諸如人際溝通能力、資訊能力、終身學習能力、生涯規劃能力、問題解決能力等。
- (三) 蘊育人文情懷：在溫馨開放的校園文化中，孕育人文情懷，學會尊重、包容；建構生命的價值、完成人性的開展。
- (四) 建置溫馨民主的校園文化：
 1. 以參與式管理、落實行政、教師會、家長會三者的良性互動。
 2. 以學生第一，教學優先的觀念提昇行政服務效率。
 3. 放下威權心態，開啟校園民主之風氣。
- (五) 推動適性教學：
 1. 落實校本課程理念，採多元化、活潑化的教學及評量。
 2. 運用校內、外資源，加強多元學習能力。
 3. 關懷相對弱勢學生之教學及輔導。
 4. 推動行動學習，充實學生運用資訊之知能，並提昇教師運用學習載具教學之能力。
- (六) 辦理發展性的訓輔活動：
 1. 辦理各項活動、競賽及展演。
 2. 推動校內外學習服務。
 3. 發展績優社團及校隊，如樂旗隊、管弦樂社、建青社、資訊社及合唱團等。

業務計畫及預算概要

中華民國 109 年度

4. 加強新興領域教育的辦理，並融入各科教學以收成效。

(七) 辦理特色課程：

1. 配合十二年國民基本教育，發展特色課程，透過特色課程之實施，達成適性揚才之目的。
2. 透過教師專業發展及學校資源統整，改變教師教學方式及學生學習模式，永續精進發展特色課程。

三、組織概況：

本校設置校長 1 人，綜理全校校務，下設教務處、學生事務處、總務處、輔導室、圖書館、資賦優異教育資源中心、會計室及人事室等單位。

內部分層業務如下：

(一) 教務處：秉承校長之命，辦理全校教務事項。

1. 教學組：掌理課程編排、課業考查、教學研究及教學指導等事項。
2. 註冊組：掌理註冊、編班、轉學、休學及成績考查等有關學籍事項。
3. 設備組：掌理教學設備計畫之擬定、用具之管理、保管等事項。
4. 特殊教育組：掌理特教學生特殊需求之安排，包括資源班及資優班之入班教學輔導等個別化教育計畫等事項。
5. 實驗研究組：掌理全校課程實驗，申請及執行各項課程計畫。

(二) 學生事務處：秉承校長之命，辦理全校學生事務事項。

1. 訓育組：掌理訓育計畫之擬定、實施學生生活輔導及人權教育與群己關係之教育。
2. 社團活動組：掌理課外活動及辦理各項學生交流等事項。
3. 生活輔導組：掌理學生校內外生活輔導及安全維護等事項。
4. 體育組：掌理學生體育活動、體格鍛鍊等事項。
5. 衛生組：掌理健康檢查，個人及環境衛生檢查、保健等事項。

(三) 總務處：秉承校長之命，辦理全校總務事項。

1. 事務組：掌理校舍、校具、財產、物品採購保管、工程發包、監工及驗收。
2. 出納組：掌理現金、票據、契約之保管等收支事項。
3. 文書組：掌理文件收發、撰擬繕校及檔案保管等事項。

業務計畫及預算概要

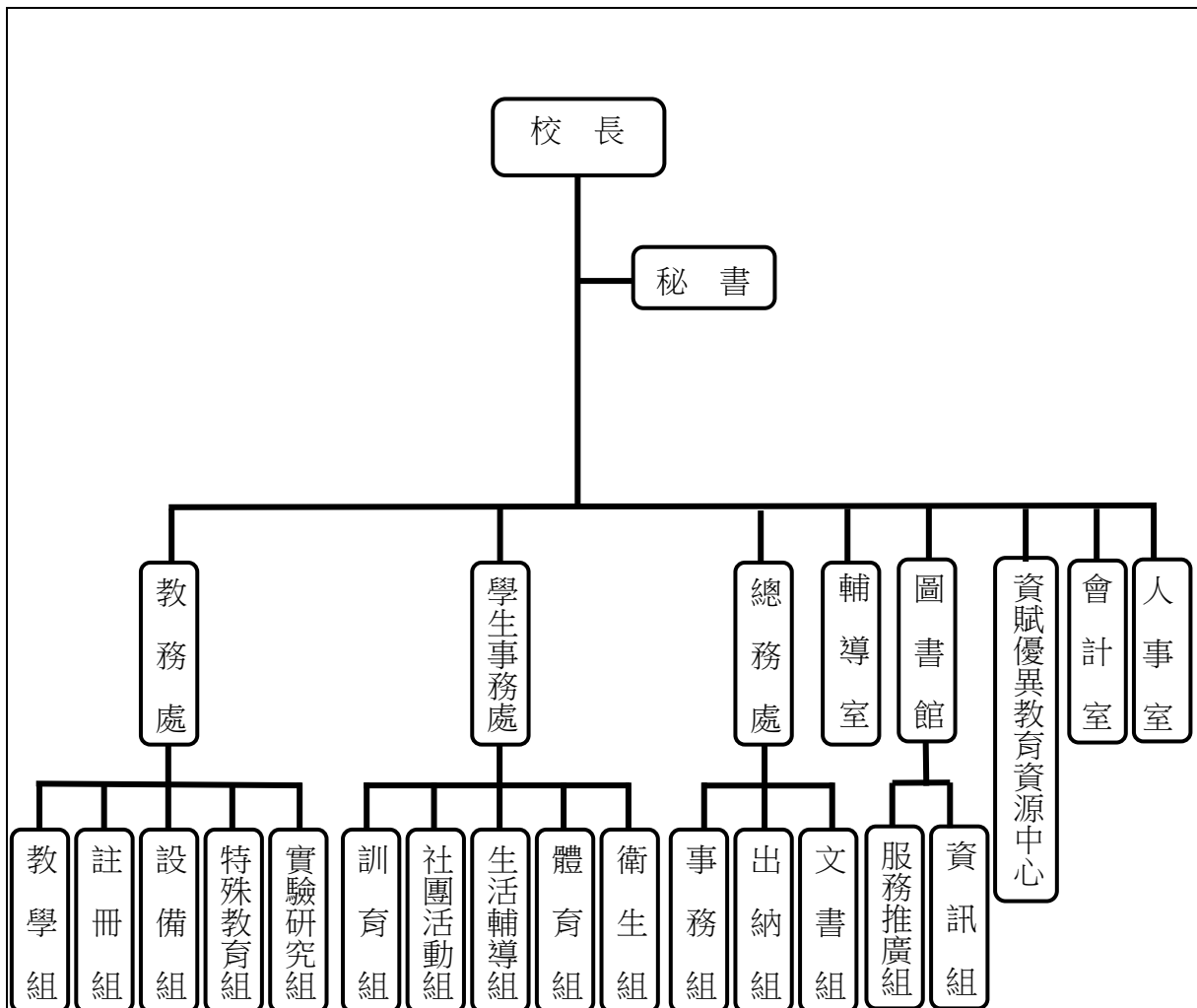
中華民國 109 年度

- (四) 輔導室：秉承校長之命，辦理學生生活輔導、教育輔導、職業輔導等事項。
- (五) 圖書館：秉承校長之命，掌理全校圖書典藏、推廣及管理等事項，並綜理全校資訊業務。
 - 1. 服務推廣組：掌理圖書分類、編目、自動化作業系統維護、參考、諮詢服務、推動館際合作服務等事項。
 - 2. 資訊組：掌理校務行政資訊系統維護及資訊教學之推動等事項。
- (六) 資賦優異教育資源中心：秉承上級主管教育機關（教育局）之監督與指導，並受校長之指揮，建立及推動臺北市資優教育相關支援與資源系統等事項。
- (七) 會計室：秉承上級主計機關之監督與指導，並受校長之指揮，依法辦理歲計、會計、統計等事項。
- (八) 人事室：秉承上級人事機關之監督與指導，並受校長之指揮，依法辦理人事管理查核等事項。

臺北市地方教育發展基金 - 臺北市立建國高級中學

業務計畫及預算概要

中華民國 109 年度



四、基金歸類及屬性：

本校地方教育發展基金依據教育經費編列與管理法第 13 條規定設置，本基金為預算法第 4 條第 1 項第 2 款第 5 目所定之特別收入基金，以本府教育局為管理機關。

臺北市地方教育發展基金 - 臺北市立建國高級中學

業務計畫及預算概要

中華民國 109 年度

貳、業務計畫

本年度業務計畫重點與預算配合情形及預期績效，詳列如下：

單位：新臺幣千元

業務計畫名稱	計畫重點內容	預算數	預期績效
高中及高職教育計畫	辦理各項教學、學生事務、圖書及輔導等業務。	514,264	1.新購工藝、自然、社會、圖書等各科教學設備，充實各科教材及用具。 2.革新教學方法，提高教學效能。 3.辦理暑期泳訓班、教師甄選、指定活動等項目。
一般行政管理計畫	綜理學校總務、人事、會計等業務。	44,119	配合校務推動行政處室支援工作，進而增進校務運作。
建築及設備計畫	購置教學所需教學設備等及改善教學環境。	16,920	辦理各學科因應教學課程需要購置教學設備，另辦理專科教室環境改善工程、科學館屋頂防水工程、資源大樓1-5樓男女廁所整修及無障礙斜坡道工程，以改善教學環境，增進教學效能，並提高行政效率。

參、預算概要

一、基金來源及用途之預計：

(一) 本年度基金來源：

服務收入 142 萬 7 千元、財產處分收入 3 萬 5 千元、利息收入 1 千元、其他財產收入 119 萬 9 千元、公庫撥款收入 4 億 9,618 萬 9 千元、學雜費收入 5,766 萬 8 千元、受贈收入 250 萬 4 千元、雜項收入 47 萬 9 千元，本年度基金來源 5 億 5,950 萬 2 千元，較上年度預算數 5 億 6,246 萬 2 千元，減少 296 萬元，約 0.53%，主要係學雜費收入減編所致。

(二) 本年度基金用途：

高中及高職教育計畫 5 億 1,426 萬 4 千元，一般行政管理計畫 4,411 萬 9 千元，建築及設備計畫 1,692 萬元，本年度基金用途 5 億 7,530 萬 3 千元，較上年度預算數 5 億 6,549 萬 9 千元，增加 980 萬 4 千元，

臺北市地方教育發展基金 - 臺北市立建國高級中學
業務計畫及預算概要

中華民國 109 年度

約 1.73%，主要係增編修建工程所致。

二、基金餘絀之預計：

本年度基金來源及用途相抵後，差短 1,580 萬 1 千元，較上年度預算數差短 303 萬 7 千元，增加 1,276 萬 4 千元，將移用以前基金餘額 1,580 萬 1 千元支應。

三、現金流量之預計：

本年度業務活動淨現金流出 1,580 萬 1 千元。

四、補辦預算事項：詳補辦預算明細表

(一) 購建固定資產 334 萬 3 千元

1.107 年度教育部補助高中優質化補助方案計畫 99 萬 8 千元。

2.107 年度教育部補助充實體育器材設備 150 萬 2 千元。

3.108 年度教育部補助高中優質化補助方案計畫 63 萬 1 千元。

4.108 年度教育部補助 107 學年各級學校約用運動防護員巡迴服務計畫經費 21 萬 2 千元。

肆、年度關鍵績效指標：

關鍵策略目標	關鍵績效指標	衡量標準	年度目標值
推動國際教育	參加國際教育創新課程專案人數成長率	當年度參加國際教育創新課程專案人數-前一年度參加國際教育創新課程專案人數/前一年度參加國際教育創新課程專案人數(單位：%)	10%

伍、前年度及上年度已過期間實施狀況及成果概述：

一、前(107)年度決算結果及績效達成情形：

(一) 前年度決算結果：

臺北市地方教育發展基金－臺北市立建國高級中學

業務計畫及預算概要

中華民國 109 年度

- 1.基金來源：決算數 6 億 1,522 萬元，較預算數 5 億 9,180 萬元，計增加 2,342 萬元，約 3.96%，主要係因教育局補助收入增加所致。
- 2.基金用途：決算數 6 億 836 萬 1 千元，較預算數 5 億 9,117 萬元，計增加 1,719 萬 1 千元，約 2.91%，主要係因執行教育局補助人工跑道整修工程經費所致。

(二) 前年度績效達成情形分析：

年度績效目標	衡量指標	年度目標值	績效衡量暨達成情形分析
提升多元文化學習環境	參與多元文化(國際教育、本土教育等)課程及交流學生比率	60%	學生參與日、韓、德、美、星等國相關交流活動計 880 人；第二外語及多元文化(國際及本土教育)課程計 1,089 人，總計 1,969 人占全校學生數 3,282 人，比率為 60%，達原訂目標值。

二、上(108)年度已過期間預算執行情形及績效達成情形：

(一) 上年度預算截至 108 年 6 月 30 日止執行情形：

- 1.基金來源：實際執行數 3 億 2,390 萬 5 千元，較預算分配數 3 億 1,538 萬 4 千元，計增加 852 萬 1 千元，約 2.7%，主要係因教育部補助收入增加所致。
- 2.基金用途：實際執行數 3 億 274 萬 5 千元，較預算分配數 3 億 1,863 萬 3 千元，計減少 1,588 萬 8 千元，約 4.99%，主要係因依教學進度執行所致。

臺北市地方教育發展基金 - 臺北市立建國高級中學

業務計畫及預算概要

中華民國 109 年度

(二) 上(108)年度績效達成情形分析：

年度績效目標	衡量指標	年度目標值	績效衡量暨達成情形分析
提升多元文化學習環境	參與多元文化(國際教育、本土教育等)課程及交流學生比率	60%	截至 108 年 6 月(107 學年度第 2 學期止)，學生參與日、韓、德、美、星等國相關交流活動計 270 人；第二外語及多元文化(國際及本土教育)課程計 1,023 人，總計 1,293 人占全校學生數 3,210 人，比率為 40%，達原訂目標值之 67%。

臺北市地方教育發展基金－臺北市立建國高級中學

補辦預算明細表

中華民國109年度

單位：新臺幣元

項 目	金額	辦理 年度	說 明
合計	3,343,000		
購建固定資產	3,343,000		
購置機械及設備	716,000	107	
筆記型電腦(CPU i5等級以上)	100,000		教育部補助107學年度高中優質化補助方案經費。
多媒體電子布告欄	95,000		教育部補助107學年度高中優質化補助方案經費。
平板電腦(ios)	30,000		教育部補助107學年度高中優質化補助方案經費。
微量離心機	49,000		教育部補助107學年度高中優質化補助方案經費。
心電圖及心電儀	21,000		教育部補助107學年度高中優質化補助方案經費。
煙塵淨化機台(室內18坪粉塵污染與淨化)	57,000		教育部補助107學年度高中優質化補助方案經費。
帶鋸機	55,000		教育部補助107學年度高中優質化補助方案經費。
筆記型電腦(CPU i7等級以上)	60,000		教育部補助107學年度高中優質化補助方案經費。
單眼相機	189,000		教育部補助107學年度高中優質化補助方案經費。
數位攝影機(畫質FullHD，靜態影像最高解析度920萬像素)	60,000		教育部補助107學年度高中優質化補助方案經費。
購置交通及運輸設備	94,000	107	
5.1聲道綜合擴大機	24,000		教育部補助107學年度高中優質化補助方案經費。
多聲道喇叭(含安裝)	70,000		教育部補助107學年度高中優質化補助方案經費。
購置雜項設備	1,690,000	107	
實物投影機	50,000		教育部補助107學年度高中優質化補助方案經費。
圖書及非書資料	42,000		教育部補助107學年度高中優質化補助方案經費。
微距單眼鏡頭	96,000		教育部補助107學年度高中優質化補助方案經費。
開放式全身多功能訓練架	69,000		教育部補助充實體育器材設備。
包膠鐵片	126,000		教育部補助充實體育器材設備。
左右獨立肩上推舉架	106,000		教育部補助充實體育器材設備。
腿部外展訓練機	161,000		教育部補助充實體育器材設備。
腿部內收訓練機	161,000		教育部補助充實體育器材設備。
上斜式推舉架	63,000		教育部補助充實體育器材設備。
腰部旋轉訓練機	171,000		教育部補助充實體育器材設備。
臀部訓練機	151,000		教育部補助充實體育器材設備。
二頭肌訓練機	137,000		教育部補助充實體育器材設備。
坐姿蝴蝶訓練機	166,000		教育部補助充實體育器材設備。
背部划船訓練機	149,000		教育部補助充實體育器材設備。
舉重訓練槓	25,000		教育部補助充實體育器材設備。
大腿推蹬機	17,000		教育部補助充實體育器材設備17,000元，學校自籌166,667元，所須經費擬由本校體育獎勵金支應。

臺北市地方教育發展基金－臺北市立建國高級中學

補辦預算明細表

中華民國109年度

單位：新臺幣元

項 目	金額	辦理 年度	說 明
購置機械及設備	631,000	108	
筆記型電腦（CPU i7等級以上，含固態硬碟512GB以上）	60,000		教育部補助107學年度高中優質化輔助方案經費。
恆溫震盪水浴槽	52,000		教育部補助107學年度高中優質化輔助方案經費。
可調式分注器	30,000		教育部補助107學年度高中優質化輔助方案經費。
裁條機	17,000		教育部補助107學年度高中優質化輔助方案經費。
糖度計	15,000		教育部補助107學年度高中優質化輔助方案經費。
鹽度計	17,000		教育部補助107學年度高中優質化輔助方案經費。
單筒賞鳥鏡（含腳架接具）	31,000		教育部補助107學年度高中優質化輔助方案經費。
賞鳥用雙筒望遠鏡	121,000		教育部補助107學年度高中優質化輔助方案經費。
雷切機過濾系統	188,000		教育部補助107學年度高中優質化輔助方案經費。
桌上型3D掃描機	100,000		教育部補助107學年度高中優質化輔助方案經費。
購置雜項設備	212,000	108	
開放式全身多功能訓練架	60,000		教育部補助107學年度各級學校約用運動防護員巡迴服務計畫經費。
延伸型舉重訓練地墊	50,000		教育部補助107學年度各級學校約用運動防護員巡迴服務計畫經費。
包膠槓片組	29,000		教育部補助107學年度各級學校約用運動防護員巡迴服務計畫經費29,000元，學校自籌7,100元，所需經費擬由教育局學校設施改善準備，補助所屬學校改善運動設施設備經費計畫，內屬設備部分移列固定資產。
氣動式加壓系統	13,000		教育部補助107學年度各級學校約用運動防護員巡迴服務計畫經費13,000元，學校自籌75,000元，所需經費擬由教育局學校設施改善準備，補助所屬學校改善運動設施設備經費計畫，內屬設備部分移列固定資產。
懸吊訓練架	60,000		教育部補助107學年度各級學校約用運動防護員巡迴服務計畫經費。

備註：各管理機關(構)依預算法第88條規定補辦預算，應確係不及編入年度預算，且因經營環境發生重大變遷或正常業務(含執行中央補助款項目)之確實需要，並經主管機關核轉本府核准先行辦理者；不具急迫性之事項，仍應儘可能納入預算辦理。

預算主要表

臺北市地方教育發展基金－臺北市立建國高級中學

基金來源、用途及餘絀預計表

中華民國109年度

單位：新臺幣千元

前年度決算數	項 目	本年度預算數	上年度預算數	比較增減（－）
615,220	基金來源	559,502	562,462	-2,960
1,602	勞務收入	1,427	1,577	-150
1,602	服務收入	1,427	1,577	-150
1,166	財產收入	1,235	1,166	69
42	財產處分收入	35	30	5
	利息收入	1	1	
1,124	其他財產收入	1,199	1,135	64
543,489	政府撥入收入	496,189	496,472	-283
534,894	公庫撥款收入	496,189	496,472	-283
8,595	政府其他撥入收入			
60,624	教學收入	57,668	60,254	-2,586
60,624	學雜費收入	57,668	60,254	-2,586
8,339	其他收入	2,983	2,993	-10
7,766	受贈收入	2,504	2,504	
574	雜項收入	479	489	-10
608,361	基金用途	575,303	565,499	9,804
514,540	高中及高職教育計畫	514,264	513,486	778
37,059	一般行政管理計畫	44,119	44,104	15
56,762	建築及設備計畫	16,920	7,909	9,011
6,859	本期賸餘(短絀)	-15,801	-3,037	-12,764
64,951	期初基金餘額	68,773	65,581	3,192
71,810	期末基金餘額	52,972	62,544	-9,572

註：前年度決算數細數之和與總數或略有出入，係四捨五入關係，以下各表同。

臺北市地方教育發展基金－臺北市立建國高級中學

現金流量預計表

中華民國109年度

單位：新臺幣千元

項 目	本 預	年 算	度 數	說 明
業務活動之現金流量				
本期賸餘(短絀)			-15,801	
業務活動之淨現金流入(流出)			-15,801	
其他活動之現金流量				
其他活動之淨現金流入(流出)				
現金及約當現金之淨增(淨減)			-15,801	
期初現金及約當現金			32,439	
期末現金及約當現金			16,638	

註：本表係採現金及約當現金基礎，包括現金及自投資日起3個月內到期或清償之債權證券。

預算明細表

臺北市地方教育發展基金－臺北市立建國高級中學

基金來源－服務收入明細表

中華民國109年度

單位：新臺幣元

科 目	單 位	本 年 度 預 算 數			說 明
		數 量 業 務 量	利(費)率	金 額	
合計				1,427,000	
服務收入				1,427,000	較上年度預算數1,577,000元，減少150,000元。
	班、人、次	10x6x2	800	96,000	暑期游泳訓練班普通票收入(收支對列)。
	人	300	500	150,000	資優班甄選報名費收入(收支對列)。
	人	143	700	100,100	體育班甄選報名費收入(收支對列)。
	學期	2	365,450	730,900	教科書費作業管理費(收支對列)。
	人、次	60x3	300	54,000	教師甄選報名費收入。
	人	300	500	150,000	科學班甄選報名費收入(收支對列)。
	人	60	800	48,000	科學班第二階段甄選報名費收入(收支對列)。
	班、人、次	10x7x2	700	98,000	暑期游泳訓練班學生票收入(收支對列)。

臺北市地方教育發展基金－臺北市立建國高級中學

基金來源－財產處分收入明細表

中華民國109年度

單位：新臺幣元

科 目	單位	本 年 度 預 算 數			說 明
		數量 業務量	利(費)率	金 額	
合計				35,000	
財產處分收入	年	1	35,000	35,000	較上年度預算數30,000元，增加5,000元。 報廢財產殘值收入。

臺北市地方教育發展基金－臺北市立建國高級中學

基金來源－利息收入明細表

中華民國109年度

單位：新臺幣元

科 目	單 位	本 年 度 預 算 數			說 明
		數 量 業 務 量	利(費)率	金 額	
合計				1,000	
利息收入				1,000	較上年度預算數1,000元，無增減。
	年	1	154	154	員工薪津專戶存款之利息收入。
	年	1	846	846	配合預算編列至千元，增列進位數846元。

臺北市地方教育發展基金－臺北市立建國高級中學

基金來源－其他財產收入明細表

中華民國109年度

單位：新臺幣元

科 目	單位	本 年 度 預 算 數			說 明
		數量 業務量	利(費)率	金 額	
合計				1,199,000	
其他財產收入				1,199,000	較上年度預算數1,135,000元，增加64,000元。
	月	12	1,000	12,000	台新銀行提款機土地及房屋使用費收入。
	年	1	15,000	15,000	對外開放停車場管理收入(收支對列)。
	月	12	28,492	341,904	員生消費合作社土地及房屋使用費收入。
	年	1	96	96	配合預算編列至千元，增列進位數96元。
	年	1	500,000	500,000	校園場地開放使用收入(收支對列)。
	年	1	330,000	330,000	教職員工停車收入。

臺北市地方教育發展基金－臺北市立建國高級中學

基金來源－公庫撥款收入明細表

中華民國109年度

單位：新臺幣元

科 目	單位	本 年 度 預 算 數			說 明
		數量 業務量	利(費)率	金 額	
合計				496,189,000	
公庫撥款收入	年	1	496,189,000	496,189,000	較上年度預算數496,472,000元，減少283,000元。 市府補助款。

臺北市地方教育發展基金－臺北市立建國高級中學

基金來源－學雜費收入明細表

中華民國109年度

單位：新臺幣元

科 目	單 位	本 年 度 預 算 數			說 明
		數量 業務量	利(費)率	金 額	
合計				57,668,000	
學雜費收入				57,668,000	較上年度預算數60,254,000元，減少2,586,000元。
	學期	2	4,059,000	8,118,000	學習輔導收入(收支對列)。
	人、學期	956x1	1,820	1,739,920	108學年度第2學期高一雜費收入預估學生994人，減免38人(收支對列)。
	人、學期	956x1	1,820	1,739,920	109學年度第1學期高一雜費收入預估學生994人，減免38人(收支對列)。
	人、學期	198x1	1,740	344,520	108學年度第2學期高二及高三社會組雜費收入預估學生213人，減免15人(收支對列)。
	人、學期	188x1	1,740	327,120	109學年度第1學期高二及高三社會組雜費收入預估學生202人，減免14人(收支對列)。
	人、學期	1,835x1	2,060	3,780,100	108學年度第2學期高二及高三自然組雜費收入預估學生1,900人，減免65人(收支對列)。
	人、學期	1,756x1	2,060	3,617,360	109學年度第1學期高二及高三自然組雜費收入預估學生1,815人，減免59人(收支對列)。
	人、學期	2,989x1	6,240	18,651,360	108學年度第2學期學費收入預估學生3,107人，減免118人。
	人、學期	2,900x1	6,240	18,096,000	109學年度第1學期學費收入預估學生3,011人，減免111人。
	年	1	140	140	配合預算編列至千元，增列進位數140元。
	人、節	1,850x2	240	888,000	暑期重修學分收入(收支對列)。
	人、學期	481x1	380	182,780	109學年度第1學期電腦使用費(收支對列)。
	人、學期	481x1	380	182,780	108學年度第2學期電腦使用費(收支對列)。

臺北市地方教育發展基金－臺北市立建國高級中學

基金來源－受贈收入明細表

中華民國109年度

單位：新臺幣元

科 目	單位	本 年 度 預 算 數			說 明
		數量 業務量	利(費)率	金 額	
合計 受贈收入	年	1	2,504,000	2,504,000 2,504,000 2,504,000	較上年度預算數2,504,000元，無增減。 接受各界捐款及獎學金孳息收入等(收支對列)。

臺北市地方教育發展基金－臺北市立建國高級中學

基金來源－雜項收入明細表

中華民國109年度

單位：新臺幣元

科 目	單位	本 年 度 預 算 數			說 明
		數量 業務量	利(費)率	金 額	
合計				479,000	
雜項收入				479,000	較上年度預算數489,000元，減少10,000元。
	人、月	2x12	700	16,800	收回配住公有宿舍房租津貼-薦任。
	年	1	442,200	442,200	廠商履約逾期罰款及以前年度支出收回等其他收入。
	年	1	20,000	20,000	數位學生證補卡費收入。

臺北市地方教育發展基金－臺北市立建國高級中學

基金用途－高中及高職教育計畫明細表

中華民國109年度

單位：新臺幣元

前年度 決算數	上年度 預算數	科 目	本 年 度 預 算 數	說 明
514,539,659	513,486,000	合計	514,264,000	
474,889,955	476,242,000	用人費用	468,802,000	
197,084,746	187,212,000	正式員額薪資	183,264,000	較上年度預算數187,212,000元，減少3,948,000元。
197,084,746	187,212,000	職員薪金	183,264,000	
			156,408,000	教職員186人薪金（詳用人費用彙計表）。
			21,480,000	特教教師29人薪金（詳用人費用彙計表）。
			5,376,000	體育班教師6人及教練2人薪金（詳用人費用彙計表）。
13,272,149	15,157,736	聘僱及兼職人員薪資	17,815,328	較上年度預算數15,157,736元，增加2,657,592元。
586,584	610,536	聘用人員薪金	3,268,128	
			2,657,592	學務創新人力6人薪金(詳聘用及約僱人員明細表)。
			610,536	專任輔導人員1人薪金(詳聘用及約僱人員明細表)(含教育部補助52萬8,000元)。
12,685,565	14,547,200	兼職人員酬金	14,547,200	
			1,821,600	教師代課鐘點費，本校編制專任教師總人數203人，按9分之1計，編列23人，每人18節11月，總節數23人x18節*11月=4,554節，每節400元。
			12,531,200	教師兼課鐘點費：1.依課程標準規定每週課程總時數2,975節。2.現有教師依規定標準每週授課總時數2,263節。3.每週兼課總時數2,975節-2,263節=712節。4.總節數712節*4週*11月=31,328節，每節400元。
			194,400	依高級中等學校體育班課程綱要規定，於寒、暑假開設競技專項運動綜合訓練編列鐘點費，3班*162節*400元。
1,424,241	2,403,684	超時工作報酬	2,470,786	較上年度預算數2,403,684元，增加67,102元。
1,263,441	2,235,684	加班費	2,302,786	
			1,115,063	不休假出勤加班費。
			103,600	教職員各項業務加班費(收支對列)。
			86,933	不休假出勤加班費。

臺北市地方教育發展基金－臺北市立建國高級中學

基金用途－高中及高職教育計畫明細表

中華民國109年度

單位：新臺幣元

前年度 決算數	上年度 預算數	科 目	本 年 度 預 算 數	說 明
			1,200	體育班技工、工友逾時加班費(體育班業務費)。
			3,700	體育班教職員逾時加班費(體育班業務費)。
			14,800	專任輔導人員逾時加班費。
			14,430	暑期泳訓班工作人員加班費(收支對列)。
			37,000	開放場地管理人員加班費(收支對列)。
			39,960	教科書作業管理工作人員逾時加班費(收支對列)。
			259,000	學習輔導費督導、協助各項輔導活動及留校自習加班費(收支對列)。
			59,200	重修學分費督導、協助各項輔導活動及留校自習加班費(收支對列)。
			432,900	第60屆全國中小學科學展覽會籌備及活動期間工作人員加班費(新增)。
			61,000	資優資源中心工作人員逾時加班費。
			74,000	資優教育研習工作人員加班費。
160,800	168,000	值班費	168,000	168,000 教官值班費，7人*12月*2,000元(教育部補助款)。
45,919,782	44,920,917	獎金	43,833,119	較上年度預算數44,920,917元，減少1,087,798元。
21,795,223	21,443,100	考績獎金	20,516,600	16,824,600 依考績法規定核發之獎金。
			3,580,000	依考績法規定核發之獎金。
			112,000	依考績法規定核發之獎金。
24,124,559	23,477,817	年終獎金	23,316,519	332,202 學務創新人力依規定於年節加發之獎金。
			19,551,000	依規定於年節加發之獎金。
			2,685,000	依規定於年節加發之獎金。
			672,000	依規定於年節加發之獎金。
			76,317	專任輔導人員依規定於年節加發之獎金。
191,408,463	202,318,797	退休及卹償金	197,124,645	較上年度預算數202,318,797元，減少5,194,152元。
189,826,137	200,639,543	職員退休及離職金	195,445,391	13,744,224 提撥退撫基金。

臺北市地方教育發展基金－臺北市立建國高級中學

基金用途－高中及高職教育計畫明細表

中華民國109年度

單位：新臺幣元

前年度 決算數	上年度 預算數	科 目	本 年 度 預 算 數	說 明
			159,480	學務創新人力提撥離職儲金。
			1,825,200	提撥退撫基金。
			449,280	提撥退撫基金。
			34,571	退休人員年終慰問金。
			179,196,000	退休人員月退休金，362人x37,000元x12月=160,728,000元；退休遺族月撫慰金，81人x19,000元x12月=18,468,000元；合計179,196,000元。
			36,636	專任輔導人員提撥離職儲金。
1,582,326	1,679,254	工員退休及離職金	1,679,254	
			1,679,254	職工2人退休一次退休金。
25,780,574	24,228,866	福利費	24,294,122	較上年度預算數24,228,866元，增加65,256元。
19,229,369	15,968,568	分擔員工保險費	15,963,420	
			13,324,596	分擔公保、勞保、健保費。
			310,968	學務創新人力分擔勞保、健保費。
			1,806,960	分擔公保、勞保、健保費。
			449,472	分擔公保、勞保、健保費。
			71,424	專任輔導人員分擔勞保、健保費。
482,600	714,000	傷病醫藥費	714,000	
			560,000	健康檢查補助費，35人*16,000元。
			154,000	健康檢查補助費，44人*3,500元。
1,765,161	2,554,020	員工通勤交通費	2,533,860	
			105,840	教官上下班交通費，7*12月*2段*630元。
			1,348,200	教師上下班交通費，107人*10月*2段*630元。
			241,920	兼行政教師上下班交通費，16人*12月*2段*630元。
			45,360	學務創新人力上下班交通費，6人*12月*1段*630元。
			352,800	教師上下班交通費，56人*10月*1段*630元。
			15,120	特殊班兼行政教師上下班交通費，2人*12月*1段*630元。
			31,500	特殊班教師上下班交通費，5人*10月*1段

臺北市地方教育發展基金－臺北市立建國高級中學

基金用途－高中及高職教育計畫明細表

中華民國109年度

單位：新臺幣元

前年度 決算數	上年度 預算數	科 目	本 年 度 預 算 數	說 明
				*630元。
			277,200	特殊班教師上下班交通費，22人*10月*2段
				*630元。
			100,800	體育班教師上下班交通費，8人*10月*2段
				*630元。
			15,120	專任輔導人員上下班交通費，1人*12月*2段
				*630元。
4,303,444	4,992,278	其他福利費	5,082,842	
			368,000	休假旅遊補助費。
			96,000	學務創新人力休假旅遊補助費。
			32,000	休假旅遊補助費。
			32,000	休假旅遊補助費。
			120,000	退休人員三節慰問金，20人*6,000元。
			18,000	退休人員遺族三節慰問金，3人*6,000元。
			1,277,500	喪葬補助，7人*5月*36,500元。
			376,260	結婚補助，6人*2月*31,355元。
			2,747,082	子女教育補助費。
			16,000	專任輔導人員休假旅遊補助費。
29,379,884	28,101,000	服務費用	28,147,000	
8,020,294	8,165,814	水電費	8,134,561	較上年度預算數8,165,814元，減少31,253元。
				。
6,846,531	6,694,870	工作場所電費	6,846,250	
			3,621,540	班級電費。
			1,809,670	班級電費(收支對列)。
			44,090	暑期泳訓班電費補助費(室內)(收支對列)。
			245,000	開放場地電費(收支對列)。
			50,000	教科書作業管理電費(收支對列)。
			887,450	學習輔導費電費(收支對列)。
			58,500	重修學分費電費(收支對列)。
			130,000	資優教育中心教學用電費。
523,339	660,944	工作場所水費	523,311	
			513,311	班級水費。
			10,000	暑期泳訓班水費補助費(室內)(收支對列)。
650,424	810,000	氣體費	765,000	

臺北市地方教育發展基金－臺北市立建國高級中學

基金用途－高中及高職教育計畫明細表

中華民國109年度

單位：新臺幣元

前年度 決算數	上年度 預算數	科 目	本 年 度 預 算 數	說 明
574,376	567,075	郵電費	765,000 450,875	游泳池瓦斯燃料費。 較上年度預算數567,075元，減少116,200元。
216,098	90,875	郵費	90,875 87,300	寄發成績單等資料郵資(收支對列)。
358,278	476,200	電話費	3,575 360,000	體育班甄選寄發資料等郵資(收支對列)。
777,575	1,170,400	旅運費	360,000 1,094,000	校務聯絡電話費(收支對列)。 較上年度預算數1,170,400元，減少76,400元。
430,923	665,800	國內旅費	610,000 36,810	教職員工因公短程車資(收支對列)。
			226,300	教職員工因公出差旅費(收支對列)。
			198,400	校外教學隨隊人員差旅費，32人*4天*1,550元(收支對列)。
			2,400	體育班教師市內參賽短程車資(體育班業務費)。
			117,800	體育班教師帶隊赴外縣市參賽差旅費，4人*19天*1,550元(體育班業務費)。
			5,040	專任輔導人員因公短程車資。
			23,250	資優教育研習差旅費，5人*3天*1,550元。
84,530		國外旅費		
18,500		大陸地區旅費		
25,400	57,000	貨物運費	55,000	參加各種校外活動、露營、展覽、慶典搬運費等(收支對列)。
218,222	447,600	其他旅運費	429,000 62,000	學生赴外縣市參賽旅運費，20人*2天*1,550元(收支對列)。
			9,600	體育班學生市內參賽短程車資(體育班業務費)。
			235,600	體育班學生赴外縣市參賽旅運費，19人*8天*1,550元(體育班業務費)。
			4,000	班級自治費學生參加活動競賽市內短程車資。

臺北市地方教育發展基金－臺北市立建國高級中學

基金用途－高中及高職教育計畫明細表

中華民國109年度

單位：新臺幣元

前年度 決算數	上年度 預算數	科 目	本 年 度 預 算 數	說 明
			49,600	班級自治費學生赴外縣市參賽旅運費，16人*2天*1,550元。
			68,200	辦理高中工作圈研習活動講師交通費，22人*2天*1,550元。
2,159,657	2,105,560	印刷裝訂與廣告費	2,820,310	較上年度預算數2,105,560元，增加714,750元。
2,159,657	2,105,560	印刷及裝訂費	2,820,310	
			504,000	影印機使用費，30臺*12月*2,000張*0.7元(收支對列)。
			640,000	教學試卷、研究報告等資料印製費(收支對列)。
			15,000	輔導活動資料及刊物等印製費。
			14,400	資源班教材編輯印刷費用。
			14,800	資優班專題研究、科展報告等教材編輯印製費。
			13,000	運動會邀請函與信封製作，1,000份*13元。
			35,000	班級自治費相關資料印製費。
			3,000	小田園教育體驗學習資料等印製費。
			5,000	綠屋頂計畫相關資料印製費。
			10,500	資優班甄選影印機使用費，3臺*1月*5,000張*0.7元(收支對列)。
			15,120	科學班甄選影印機使用費，3臺*1月*7,200張*0.7元(收支對列)。
			23,990	教科書作業管理相關資料印製費(收支對列)。
			400,000	學習輔導教材及教學試卷等資印製費(收支對列)。
			900,000	第60屆全國中小學科學展覽會印製各種文宣、邀請卡、信封、識別證、大會手冊、領隊會議手冊資料、科學園遊會闖關卡印製費(新增)。
			82,000	辦理高中工作圈研習手冊等資料印製費。
			100,000	資優教育研習資料印製費。
			7,000	資優教育巡迴服務各項資料印製費用(含活動紀錄及教材印製光碟費等)。
			37,500	中小學科學網路數學通訊解題計畫成果報

臺北市地方教育發展基金－臺北市立建國高級中學

基金用途－高中及高職教育計畫明細表

中華民國109年度

單位：新臺幣元

前年度 決算數	上年度 預算數	科 目	本 年 度 預 算 數	說 明
5,466,523	3,546,050	修理保養及保固費	3,568,590	告等印製費，150本*250元。 較上年度預算數3,546,050元，增加22,540元。
460,587	960,600	一般房屋修護費	960,600	。
2,155,578	1,435,450	機械及設備修護費	1,527,990	教室及公用房舍等建築物修繕維護費(收支對列)。
			960,600	各項教學及公務用器材修護費(收支對列)。
			94,400	電腦設備維護費(電腦專案計畫)。
			42,850	太陽光電設備修護費(太陽光電設備維修、線材、零件、清潔維護等)。
			12,000	暑期泳訓班場地設備維護費(收支對列)。
			218,000	開放場地器材及設備等維護費(收支對列)。
			190,140	學生電腦課程用電腦維護費(收支對列)。
			10,000	資優資源中心教學設備修理及維護費。
2,850,358	1,150,000	雜項設備修護費	1,080,000	。
			1,000,000	教學及公務用什項設備修護費(收支對列)。
			80,000	教職員工停車管理監視器、偵測器及柵欄設備等維護費。
71,923	82,365	保險費	130,342	較上年度預算數82,365元，增加47,977元。
71,923	82,365	其他保險費	130,342	。
			70,000	三級古蹟紅樓火災及地震險(收支對列)。
			7,280	暑期泳訓班學員保險費，260人*28元(收支對列)。
			53,062	第60屆全國中小學科學展覽會科學之旅等保險費(新增)。
2,197,379	1,715,986	一般服務費	1,589,732	較上年度預算數1,715,986元，減少126,254元。
			。	。
66,306	93,312	佣金、匯費、經理費及手續費	29,364	。
			29,364	委託超商代收學雜費手續費，2,447人*2學期*6元。
657,526	668,464	外包費	1,074,928	。
			777,440	游泳池救生員外包費，2人*10月*38,872元。
			。	。

臺北市地方教育發展基金－臺北市立建國高級中學

基金用途－高中及高職教育計畫明細表

中華民國109年度

單位：新臺幣元

前年度 決算數	上年度 預算數	科 目	本 年 度 預 算 數	說 明
			47,000	教職員工停車管理清潔費。
			95,000	教職員工停車管理周邊樹木修剪費。
			155,488	暑期泳訓班救生員外包費，2人*2月*38,872元。
1,093,742	490,210	計時與計件人員酬金	25,440	
			24,000	暑期泳訓班工讀生薪津，1人*20天*8小時*150元(收支對列)。
			1,440	提撥暑期泳訓班工讀生勞退準備金，1人*1,440元(收支對列)。
379,805	464,000	體育活動費	460,000	
			372,000	文康活動費，本校編列教師186人，每人編列2,000元。
			12,000	文康活動費，本校編列學務創新人力6人，每人編列2,000元。
			58,000	文康活動費，本校編列特教教師29人，每人編列2,000元。
			16,000	文康活動費，本校編列體育班教師6人、教練2人，合計8人，每人編列2,000元。
			2,000	文康活動費，本校編列專任輔導人員1人，每人編列2,000元。
10,112,157	10,747,750	專業服務費	10,358,590	較上年度預算數10,747,750元，減少389,160元。
8,996,291	9,474,160	講課鐘點、稿費、出席審查及查詢費	9,575,060	
			57,600	分組活動外聘指導鐘點費。
			10,200	輔導活動心泉等刊物撰稿費，15千字*680元。
			72,000	輔導活動外聘教授鐘點費，36節*2,000元。
			50,000	資優班教材編輯費。
			200,000	資優班內聘教師鐘點費，500節*400元。
			348,000	資源班內聘教師鐘點費，870節*400元。
			180,000	資優教育巡迴服務外聘教師鐘點費，90節*2,000元。
			96,000	資優教育巡迴服務外聘專家學者講授鐘點費，48節*2,000元。
			200,000	資優班外聘教授鐘點費，100節*2,000元。

臺北市地方教育發展基金－臺北市立建國高級中學

基金用途－高中及高職教育計畫明細表

中華民國109年度

單位：新臺幣元

前年度 決算數	上年度 預算數	科 目	本 年 度 預 算 數	說 明
			40,000	資源班外聘教授鐘點費，20節*2,000元。
			12,000	資源班外聘教師鐘點費，6節*2,000元。
			10,000	資優班邀請專家學者出席指導費，4人次*2,500元。
			100,000	資優班外聘教師鐘點費，50節*2,000元。
			400,000	資源班外聘講師鐘點費，200節*2,000元。
			124,000	資優教育巡迴服務內聘教師鐘點費，124節*1,000元。
			7,500	運動會競賽外聘評審出席費，3人次*2,500元。
			24,000	班級自治費班週會講座等外聘講師鐘點費，12節*2,000元。
			60,000	班級自治費學生競賽專家學者評審出席費，24人次*2,500元。
			50,000	課後社團活動社團教師鐘點費，125節*400元。
			1,360	校園性別事件調查報告撰稿費，2千字*680元。
			1,600	校園性別事件行為人接受性平課程內聘教師鐘點費，4節*400元。
			7,500	校園性別事件調查會議專家學者出席費，3人次*2,500元。
			8,000	校園性別事件行為人接受性平課程外聘專家學者鐘點費，4節*2,000元。
			4,000	性別平等教育宣導活動外聘專家學者鐘點費，2節*2,000元。
			5,000	小田園教育體驗學習專家學者出席費，2人次*2,500元。
			24,000	小田園教育體驗學習外聘教師鐘點費，12節*2,000元。
			20,000	綠屋頂計畫外聘教師鐘點費，10節*2,000元。
			5,000	綠屋頂計畫專家學者出席費，2人次*2,500元。
			60,000	暑期泳訓班教練指導鐘點費，120節*500元(收支對列)。

臺北市地方教育發展基金－臺北市立建國高級中學

基金用途－高中及高職教育計畫明細表

中華民國109年度

單位：新臺幣元

前年度 決算數	上年度 預算數	科 目	本 年 度 預 算 數	說 明
			5,454,800	學習輔導教師授課鐘點費，13,637節*400元(收支對列)。
			522,500	重修學分費教師授課鐘點費，950節*550元(收支對列)。
			25,000	第60屆全國中小學科學展覽會辦理標案專家學者出席費，10人次*2,500元(新增)。
			120,000	第60屆全國中小學科學展覽會大師有約、科展指導教師工作坊、工作人員教育訓練等講師鐘點費及典禮主持人鐘點費等，60節*2,000元(新增)。
			40,000	第60屆全國中小學科學展覽會大師有約助理、科展指導教師工作坊助理及工作人員教育訓練助理講師鐘點費，40節*1,000元(新增)。
			252,000	辦理高中工作圈研習外聘講師鐘點費，126節*2,000元。
			336,000	辦理高中工作圈研習外聘專家學者鐘點費，168節*2,000元。
			30,000	辦理高中工作圈專家學者出席費，12人次*2,500元。
			100,000	辦理高中工作圈研習內聘講師鐘點費，100節*1,000元。
			40,800	資優資源中心資優教育刊物撰稿費，40千字*1,020元。
			11,200	資優資源中心資優教育刊物審稿費，56千字*200元。
			25,000	資優教育巡迴服務各項會議專家學者出席費，10人次*2,500元。
			60,000	資優教育研習外聘講師鐘點費，30節*2,000元。
			40,000	資優教育研習內聘講師鐘點費，40節*1,000元。
			120,000	資優資源中心各項會議專家學者出席費，48人次*2,500元。
			80,000	資優教育研習外聘專家學者鐘點費，40節*2,000元。
			140,000	資優教育研習專家學者出席費，56人次

臺北市地方教育發展基金－臺北市立建國高級中學

基金用途－高中及高職教育計畫明細表

中華民國109年度

單位：新臺幣元

前年度 決算數	上年度 預算數	科 目	本 年 度 預 算 數	說 明
152,400	77,600	委託檢驗(定)試驗認證費	162,600	2,500元。
			50,000	消防安全檢測費(收支對列)。
			27,600	飲水機水質檢驗費，23臺*1,200元。
			85,000	建物公共安全檢查簽證及申報費(收支對列)。
6,400		委託考選訓練費		
799,004	1,008,990	試務甄選費	424,990	
			14,000	教師甄選試務費用。
			22,500	科學班甄選試務費用(收支對列)。
			116,250	資優班甄選試務費用(收支對列)。
			86,000	體育班甄選試務費用(收支對列)。
			43,200	中小學科學網路數學通訊解題計畫審查費，15人*8題*8期*45元。
			120,000	中小學科學網路數學通訊解題計畫命題費，15人*4題*8期*250元。
			23,040	中小學科學網路數學通訊解題計畫閱卷費，12人*160份*12元。
157,812	187,000	電腦軟體服務費	151,140	
			51,140	學生電腦課程用教學軟體(收支對列)。
			100,000	資優教育巡迴服務資優資源中心網站建置系統維護費。
250		其他專業服務費	44,800	
			44,800	第60屆全國中小學科學展覽會救護站醫護人員工作費，56小時*800元(新增)。
6,274,071	6,728,000	材料及用品費	8,169,000	
1,186,598	1,836,135	使用材料費	2,066,497	較上年度預算數1,836,135元，增加230,362元。
				。
1,186,598	1,836,135	設備零件	2,066,497	
			30,000	輔導活動輔導書籍、各非消耗品及設備零件等。
			120,000	各種球類、標槍、釘鞋等體育教學用具(收支對列)。
			120,000	教學軍樂、國樂等樂器用具(收支對列)。
			120,000	美術、生活科技、家政、音樂教學等用具

臺北市地方教育發展基金－臺北市立建國高級中學

基金用途－高中及高職教育計畫明細表

中華民國109年度

單位：新臺幣元

前年度 決算數	上年度 預算數	科 目	本 年 度 預 算 數	說 明
				(收支對列)。
			120,000	教學文書、照明、計數、放置等用具(收支對列)。
			120,000	各科教學用影片、掛圖、模型標本、實驗用儀器及其他教學用具等費用(收支對列)。
			10,000	資源班教學用非消耗品等(特教班教學材料費)。
			370,500	教學用平板電腦，39部*9,500元(電腦專案計畫)(新增)。
			2,200	體育班教學訓練等用具(體育班業務費)。
			8,457	新購可移動式液晶電視立架1臺(資源班班級設備費移列)(新增)。
			10,000	小田園教育體驗學習用非消耗品等。
			45,000	教職員工停車管理非消耗品。
			30,000	綠屋頂計畫教學非消耗品等。
			46,000	科學班甄選考試實作用各式器材(收支對列)。
			3,000	停車場管理用非消耗品等(收支對列)。
			76,140	學生電腦課程用零組件等(收支對列)。
			600,000	學習輔導教學需要非消耗品及設備零件等(收支對列)。
			132,150	重修學分教學需要非消耗品及設備零件等(收支對列)。
			27,600	辦理高中工作圈教學所需設備零件等用具。
			19,000	資優教育巡迴服務各項非消耗品等。
			20,000	資優資源中心用各類非消耗品等。
			10,000	新購免螺絲角鋼架(5kw以上)(含安裝費)，2座*5,000元(生科教室)(專科教室環境改善工程移列)(新增)。
			6,500	新購攝影檯1個(美術教室)(專科教室環境改善工程移列)(新增)。
			19,950	新購LED攝影燈，3支*6,650元(生科教室)(專科教室環境改善工程移列)(新增)。
5,087,473	4,891,865	用品消耗	6,102,503	較上年度預算數4,891,865元，增加1,210,638元。

臺北市地方教育發展基金－臺北市立建國高級中學

基金用途－高中及高職教育計畫明細表

中華民國109年度

單位：新臺幣元

前年度 決算數	上年度 預算數	科 目	本 年 度 預 算 數	說 明
989,673	891,685	辦公(事務)用品	1,115,723	300,000 教學行政用文具紙張、簿冊等辦公用品(收支對列)。 10,000 輔導活動所需文具紙張等。 7,640 資源班教學用文具紙張等(特教班教學材料費)。 1,450 運動會文具紙張等耗材。 60 性別平等教育宣導活動用文具紙張。 10,000 教師甄選用文具紙張、辦公用品等。 3,325 體育班甄選用文具紙張等(收支對列)。 120,000 教科書作業管理業務所需文具紙張等(收支對列)。 300,000 學習輔導用各項事務用品、文具紙張等(收支對列)。 115,650 重修學分費用各項事務用品、文具紙張等(收支對列)。 194,238 第60屆全國中小學科學展覽會籌備期間相關工作會議與大會活動期間使用之各式辦公用品費用(新增)。 16,700 辦理高中工作圈文具紙張等。 20,000 資優教育研習活動用文具紙張等。 16,660 中小學科學網路數學通訊解題用文具紙張等。
118,953	150,000	報章雜誌	150,000	150,000 教學用報章雜誌(收支對列)。
18,170	30,000	農業與園藝用品及環境美化費	30,000	30,000 校園美化費用(收支對列)。
		服裝	99,000	99,000 第60屆全國中小學科學展覽會工作人員識別工作服裝，330件*300元(新增)。
78,320	100,000	醫療用品(非醫療院所使用)	120,000	100,000 健康中心藥品(收支對列)。 20,000 第60屆全國中小學科學展覽會活動期間救護站醫藥用品(新增)。

臺北市地方教育發展基金－臺北市立建國高級中學

基金用途－高中及高職教育計畫明細表

中華民國109年度

單位：新臺幣元

前年度 決算數	上年度 預算數	科 目	本 年 度 預 算 數	說 明
3,882,357	3,720,180	其他用品消耗	4,587,780	
			163,200	敬師活動費，272人*600元。
			297,500	專用垃圾袋費，85班*10月*350元(收支對列)。
			120,000	生活領域教學材料：木工、電工、金工、泥工、家政等材料(收支對列)。
			120,000	音樂、美術教學材料：音樂及美術零星器材配件等(收支對列)。
			120,000	教學實驗材料：物理、化學、生物之實驗藥品、材料等(收支對列)。
			120,000	教學材料：粉筆、油墨、版紙、白報紙等教學用消耗品(收支對列)。
			120,000	教學衛生器材(收支對列)。
			83,700	輔導活動心理測驗材料費、使用費、電腦閱卷統計服務費及拷貝資料費。
			5,300	輔導活動用各類消耗品。
			28,800	輔導活動辦理相關會議或活動逾時誤餐餐盒費用，360人次*80元。
			207,200	教職員工辦理各項會議或活動逾時誤餐餐盒費用，2,590人次*80元(收支對列)。
			10,000	資源班教學用教材、教具消耗品等(特教班教學材料費)。
			124,380	資優班教學材料費(特教班教學材料費)。
			10,000	資優班研討會場地佈置及活動照片等雜支。
			14,400	資源班辦理相關會議或活動逾時誤餐餐盒費用，180人次*80元。
			28,800	資優班辦理相關會議或活動逾時誤餐餐盒費用，360人次*80元。
			236,000	電腦耗材(電腦專案計畫)。
			5,700	體育班教學用消耗品(體育班業務費)。
			74,880	體育班學生參賽逾時誤餐餐盒費用，936人次*80元(體育班業務費)。
			19,840	體育班相關業務工作人員逾時誤餐餐盒費用，248人次*80元(體育班業務費)。
			31,600	運動會各項競賽用消耗品及獎品等。

臺北市地方教育發展基金－臺北市立建國高級中學

基金用途－高中及高職教育計畫明細表

中華民國109年度

單位：新臺幣元

前年度 決算數	上年度 預算數	科 目	本 年 度 預 算 數	說 明
			2,400	運動會工作人員逾時誤餐餐盒費用，30人次*80元。
			38,550	班級自治費學生參加活動競賽用材料。
			81,900	班級自治活動學生競賽獎品等。
			4,000	班級自治費學生參加各項活動競賽逾時誤餐餐盒費用，50人次*80元。
			2,480	性別平等教育宣導活動、調查案件工作人員逾時誤餐餐盒費用，31人次*80元。
			33,000	小田園教育體驗學習植物解說牌、木板材料、鋤頭、農事體驗實作菜苗、種子、培養土等園藝資材。
			3,000	教職員工停車管理門禁感應器更換等消耗品。
			60,000	教職員工停車管理停車場周邊美化費(包含土壤及植栽)。
			15,000	綠屋頂計畫種植箱組、竹子、種植土及農藝資材等。
			3,000	暑期泳訓班教學環境佈置費(收支對列)。
			5,000	暑期泳訓班教學材料雜支等(收支對列)。
			10,000	暑期泳訓班教學器材費(收支對列)。
			2,760	暑期泳訓班消毒劑，12班*230元(收支對列)。
			30,000	教師甄選工作人員逾時誤餐餐盒費用，375人次*80元。
			50,000	科學班甄選考試實作用材料及入闈人員用品等(收支對列)。
			8,000	科學班甄選工作人員逾時誤餐餐盒費用，100人次*80元(收支對列)。
			7,200	體育班甄選工作人員逾時誤餐餐盒費用，90人次*80元(收支對列)。
			20,000	資優班甄選工作人員逾時誤餐餐盒費用，250人次*80元(收支對列)。
			12,000	停車場管理門禁感應器耗材更換等消耗品(收支對列)。
			48,140	學生電腦課程用耗材等(收支對列)。
			30,550	教科書作業管理業務所需消耗品等(收支對

臺北市地方教育發展基金－臺北市立建國高級中學

基金用途－高中及高職教育計畫明細表

中華民國109年度

單位：新臺幣元

前年度 決算數	上年度 預算數	科 目	本 年 度 預 算 數	說 明
				列)。
			216,750	學習輔導用教學實驗材料及消耗品等(收支對列)。
			450,000	第60屆全國中小學科學展覽會科展之夜參賽師生逾時誤餐餐盒費用，5,625人次*80元(新增)。
			400,000	第60屆全國中小學科學展覽會籌備及活動期間工作人員逾時誤餐餐盒費用，5,000人次*80元(新增)。
			159,700	第60屆全國中小學科學展覽會辦理科展活動所需茶水、雜支等費用(新增)。
			450,000	第60屆全國中小學科學展覽會教師工作坊及科學園遊會實驗材料費，4500人*100元(新增)。
			16,700	辦理高中工作圈消耗品及茶水等費用。
			28,000	辦理高中工作圈研習所需研習材料等消耗品費用。
			120,000	辦理高中工作圈研習及工作會議等逾時誤餐餐盒費用，1,500人次*80元。
			240,000	資優資源中心辦理資優鑑定工具紀錄紙等消耗品。
			9,000	資優資源中心辦公用消耗品等。
			7,750	資優教育研習競賽獎品等。
			24,000	資優教育研習學員及工作人員逾時誤餐餐盒費用，300人次*80元。
			48,000	資優資源中心工作人員逾時誤餐餐盒費用，600人次*80元。
			9,600	中小學科學網路數學通訊解題計畫會議逾時誤餐餐盒費用，120人次*80元。
257,166	179,000	租金、償債、利息及相關手續費	1,172,000	
	3,500	地租及水租		較上年度預算數3,500元，減少3,500元。
	3,500	場地租金		
15,000	15,000	機器租金	15,000	較上年度預算數15,000元，無增減。
15,000	15,000	機械及設備租金	15,000	
			15,000	運動會租用音響設備等費用。
211,366	127,000	交通及運輸設備租金	824,800	較上年度預算數127,000元，增加697,800

臺北市地方教育發展基金－臺北市立建國高級中學

基金用途－高中及高職教育計畫明細表

中華民國109年度

單位：新臺幣元

前年度 決算數	上年度 預算數	科 目	本 年 度 預 算 數	說 明
211,366	127,000	車租	824,800	元。
			50,000	辦理各項活動及參加競賽等車租(收支對列)。
			16,000	資優班參加競賽車租。
			4,000	體育班參加競賽車租(體育班業務費)。
			180,000	第60屆全國中小學科學展覽會貴賓或評審機動接駁車車租，30輛*6,000元(新增)。
			72,000	第60屆全國中小學科學展覽會每日定點定時巡迴接駁車車租，6輛*12,000元(新增)。
			480,000	第60屆全國中小學科學展覽會科學之旅遊覽車接駁車租，40輛*12,000元(新增)。
			22,800	辦理高中工作圈研習活動及參訪交流車租費用。
30,800	33,500	雜項設備租金	332,200	較上年度預算數33,500元，增加298,700元。
30,800	33,500	雜項設備租金	332,200	
			33,200	運動會租用汽球拱門、帳篷及桌子等費用。
			299,000	第60屆全國中小學科學展覽會電源及網路架設及網路租賃、辦公事務機租賃等費用(新增)。
3,439,735	1,890,000	會費、捐助、補助、分攤、照護、救濟與交流活動費	3,832,000	
3,120,380	1,358,700	捐助、補助與獎助	3,667,000	較上年度預算數1,358,700元，增加2,308,300元。
3,006,170	1,317,660	獎助學員生給與	3,628,200	
			157,500	學生工讀金，1,050小時*150元(收支對列)。
			10,000	教育關懷獎每校推薦1名學生獎助金。
			170,000	優秀學生獎學金，85班*2學期*1,000元。
			2,504,000	接受各界捐款核發績優及清寒學生獎助學金等(收支對列)。
			99,750	教科書作業管理學生工讀金，665小時*150元(收支對列)。
			366,650	教科書作業管理費發放清寒學生獎助學金等(收支對列)。
			20,000	第60屆全國中小學科學展覽會工讀生機關

臺北市地方教育發展基金－臺北市立建國高級中學

基金用途－高中及高職教育計畫明細表

中華民國109年度

單位：新臺幣元

前年度 決算數	上年度 預算數	科 目	本 年 度 預 算 數	說 明
			300,300	負擔勞保費等費用(新增)。
114,210	41,040	其他捐助、補助與獎助	38,800	第60屆全國中小學科學展覽會佈撤展及活動期間工讀費，2,002小時*150元(含夜間及假日時段)(新增)。
			38,800	教學補助學生刊物、社團費用等(收支對列)。
319,355	531,300	補貼、獎勵、慰問、照護與救濟	165,000	較上年度預算數531,300元，減少366,300元。
319,355	531,300	其他補貼、獎勵、慰問、照護與救濟	165,000	
			165,000	清寒學生餐費補助，15人*200日*55元。
92,903	93,000	短絀與賠償給付		
92,903	93,000	賠償給付		較上年度預算數93,000元，減少93,000元。
92,903	93,000	一般賠償		
205,945	253,000	其他	4,142,000	
205,945	253,000	其他支出	4,142,000	較上年度預算數253,000元，增加3,889,000元。
205,945	253,000	其他	4,142,000	
			75,720	學生校外比賽報名費及實彈射擊教學等所需各項費用等(收支對列)。
			37,080	體育班學生參賽報名費，18次*2,060元(體育班業務費)。
			720	運動會環境整理專用垃圾袋等。
			8,850	班級自治費學生參加各項活動競賽報名費等。
			3,250	資優班甄選闈場布置及茶包等(收支對列)。
			56,380	科學班甄選闈場布置及茶包等(收支對列)。
			1,800,000	第60屆全國中小學科學展覽會科展競賽場地(含公共意外責任險)、科學園遊會、科展之夜、開(閉)幕典禮、記者會等活動場地佈置費(新增)。
			160,000	第60屆全國中小學科學展覽會科學之旅門票費用，1,600人*100元(新增)。
			2,000,000	第60屆全國中小學科學展覽會布展及活動期間場地租用(含場地清潔及佈置等費用)

臺北市地方教育發展基金－臺北市立建國高級中學

基金用途－高中及高職教育計畫明細表

中華民國109年度

單位：新臺幣元

前年度 決算數	上年度 預算數	科 目	本 年 度 預 算 數	說 明
				(新增)。

臺北市地方教育發展基金－臺北市立建國高級中學

基金用途－一般行政管理計畫明細表

中華民國109年度

單位：新臺幣元

前年度 決算數	上年度 預算數	科 目	本 年 度 預 算 數	說 明
37,058,762	44,104,000	合計	44,119,000	
35,199,294	41,749,000	用人費用	41,749,000	
24,189,689	26,904,000	正式員額薪資	26,904,000	較上年度預算數26,904,000元，無增減。
21,058,109	23,952,000	職員薪金	23,952,000	職員34人薪金（詳用人費用彙計表）。
3,131,580	2,952,000	工員工資	2,952,000	工員8人工資（詳用人費用彙計表）。
684,109	1,316,900	超時工作報酬	1,316,900	較上年度預算數1,316,900元，無增減。
684,109	1,316,900	加班費	1,316,900	1,302,395 不休假出勤加班費。 14,505 行政人員趕辦業務加班費(統籌業務費)。
5,097,674	7,741,000	獎金	7,741,000	較上年度預算數7,741,000元，無增減。
2,331,609	4,378,000	考績獎金	4,378,000	4,378,000 依考績法規定核發之獎金。
2,766,065	3,363,000	年終獎金	3,363,000	3,363,000 依規定於年節加發之獎金。
1,889,174	2,375,856	退休及卹償金	2,375,856	較上年度預算數2,375,856元，無增減。
1,795,226	2,139,696	職員退休及離職金	2,139,696	2,139,696 提撥退撫基金。
93,948	236,160	工員退休及離職金	236,160	236,160 提撥勞工退休準備金。
3,338,648	3,411,244	福利費	3,411,244	較上年度預算數3,411,244元，無增減。
2,381,303	2,398,524	分擔員工保險費	2,398,524	2,398,524 分擔公保、勞保、健保費。
341,106	468,720	員工通勤交通費	468,720	302,400 員工上下班交通費，20人*12月*2段*630元。 166,320 員工上下班交通費，22人*12月*1段*630元。
616,239	544,000	其他福利費	544,000	544,000 休假旅遊補助費。
1,529,352	1,584,000	服務費用	1,584,000	
1,135,872	1,188,000	一般服務費	1,188,000	較上年度預算數1,188,000元，無增減。
1,063,872	1,104,000	外包費	1,104,000	

臺北市地方教育發展基金－臺北市立建國高級中學

基金用途－一般行政管理計畫明細表

中華民國109年度

單位：新臺幣元

前年度 決算數	上年度 預算數	科 目	本 年 度 預 算 數	說 明
			544,000	校園安全保全人員費用。
			560,000	消化超額職工14人(技工、工友)業務外包費。
72,000	84,000	體育活動費	84,000	
			84,000	文康活動費，本校編列職員34人、工員8人，合計42人，每人編列2,000元。
213,480	216,000	專業服務費	216,000	較上年度預算數216,000元，無增減。
213,480	216,000	其他專業服務費	216,000	
			216,000	校園安全機械定點保全費用，12月*18,000元。
180,000	180,000	公共關係費	180,000	較上年度預算數180,000元，無增減。
180,000	180,000	公共關係費	180,000	
			180,000	校長特別費，12月*15,000元。
328,116	769,000	材料及用品費	784,000	
1,600		使用材料費		
1,600		設備零件		
326,516	769,000	用品消耗	784,000	較上年度預算數769,000元，增加15,000元。
326,516	769,000	辦公(事務)用品	784,000	
			105	配合預算編列至千元，增列進位數105元。
			783,895	本校奉核定普通班74班、集中式特教班8班及體育班3班，1,290元*15班*12月=232,200元，810元*15班*12月=145,800元，640元*55班*12月=422,400元，以上合計800,400元，除依實際需求移列加班費14,505元及會費2,000元外，其餘如列數。
2,000	2,000	會費、捐助、補助、分攤、照護、救濟與交流活動費	2,000	
2,000	2,000	會費	2,000	較上年度預算數2,000元，無增減。
2,000	2,000	職業團體會費	2,000	
			2,000	護理師2人公會會費(統籌業務費)。

臺北市地方教育發展基金－臺北市立建國高級中學

基金用途－建築及設備計畫明細表

中華民國109年度

單位：新臺幣元

前年度 決算數	上年度 預算數	科 目	本 年 度 預 算 數	說 明
56,762,206	7,909,000	合計	16,920,000	
56,762,206	7,909,000	購建固定資產、無形資產及非理財 目的之長期投資	16,920,000	
23,898,834	4,128,000	購建固定資產	6,379,000	
23,898,834	4,128,000	一般建築及設備計畫	6,379,000	
8,515,593		校園整修工程		
8,515,593		興建土地改良物		
		班級設備	913,275	
		購置機械及設備	455,125	
			175,800	汰舊換新網管中心機房冷氣- 水冷式箱型冷氣(16.5KW、含 室外水塔及安裝佈線)1臺(資訊 組)。
			80,000	新購駕駛式引擎後置乘座式割 草機1臺(體育組)。
			28,000	新購熔點測定儀1臺(化學科)。
			28,000	新購3位數天平1臺(化學科)。
			14,900	新購空氣清淨除濕機1臺(輔導 室)。
			128,425	新購雷切機過濾系統1組(生活 科技科)。
		購置雜項設備	458,150	
			297,350	新購圖書設備及供館藏閱覽用 影音光碟等(圖書館)。
			41,000	汰舊換新直流變頻一對一分離 式冷氣機1臺(7.1KW)(音樂科) 。
			82,000	新購直流變頻一對一分離式冷 氣機，2臺*41,000元(7.1KW)(美 術科)。
			37,800	汰舊換新投影幕，3面*12,600 元(美術科)。
		特殊班設備	167,500	
		購置交通及運輸設備	62,000	
			62,000	新購地震震動平臺，4臺 *15,500元(資優班)。
		購置雜項設備	105,500	

臺北市地方教育發展基金－臺北市立建國高級中學

基金用途－建築及設備計畫明細表

中華民國109年度

單位：新臺幣元

前年度 決算數	上年度 預算數	科 目	本 年 度 預 算 數	說 明
			23,500	新購LED智慧連網液晶顯示器1臺(含視訊盒)(資源教室)。
			82,000	汰舊換新直流變頻一對一分離式冷氣機，2臺*41,000元(7.1KW)(特教組)。
		資訊設備	4,922,000	
		購置機械及設備	4,922,000	
			472,000	汰舊換新網路及資訊周邊設備(電腦專案計畫)。
			4,450,000	汰舊換新個人電腦，178部*25,000元(電腦專案計畫)。
15,383,241	4,128,000	校園設備		
9,028,943	2,808,910	購置機械及設備		
466,219	75,600	購置交通及運輸設備		
5,888,079	1,243,490	購置雜項設備		
		專科教室環境改善工程	376,225	
		購置機械及設備	186,825	
			24,000	新購8開版畫壓印機1臺(美術教室)。
			32,000	汰舊換新單槍投影機1臺(含安裝)(生科教室)。
			76,825	新購科技應用專題數位控制教學教具1組(機器人模組)(生科教室)。
			54,000	新購學生工作桌(含定位安裝及測試)，4組*13,500元(美術教室)。
		購置交通及運輸設備	105,400	
			37,800	新購綜合擴大機及喇叭(含定位安裝及測試)1組(美術教室)。
			12,600	汰舊換新綜合擴大機(含定位安裝及測試)1組(生科教室)。
			55,000	汰舊換新交流電源穩定器1臺(生科教室)。
		購置雜項設備	84,000	
			12,000	新購簡易攝影棚1組(美術教

臺北市地方教育發展基金－臺北市立建國高級中學

基金用途－建築及設備計畫明細表

中華民國109年度

單位：新臺幣元

前年度 決算數	上年度 預算數	科 目	本 年 度 預 算 數	說 明
			48,000	汰舊換新一對一分離式 (5kw以上)(含安裝、配管及配線及測試)，2臺*24,000元(生科教室)。
			24,000	新購一對一分離式 (5kw以上)(含安裝、配管及配線及測試)1臺(美術教室)。
625,000	36,000	購置無形資產	36,000	
625,000	36,000	一般建築及設備計畫	36,000	
		資訊設備	36,000	
		購置電腦軟體	36,000	
			36,000	電腦教學軟體費(電腦專案計畫)。
625,000	36,000	校園軟體設備		
625,000	36,000	購置電腦軟體		
32,238,372	3,745,000	遞延支出	10,505,000	
32,238,372	3,745,000	一般建築及設備計畫	10,505,000	
		科學館屋頂防水工程	4,120,000	
		遞延修繕房屋建築支出	4,120,000	
			3,804,640	一、施工費。
			239,692	二、委託技術服務費(總包價法)。
			75,668	三、工程管理費(按施工費約2%提列)。
		資源大樓1-5樓男女廁所整修及無障礙斜坡道工程	4,998,000	
		遞延修繕房屋建築支出	4,998,000	
			4,573,440	一、施工費(男女廁所、無障礙斜坡道)。
			333,861	二、委託技術服務費(總包價法)。
			90,699	三、工程管理費(按施工費約2%提列)。
		專科教室環境改善工程	1,387,000	
		遞延修繕房屋建築支出	1,387,000	
			1,258,275	一、施工費(生科、美術教

臺北市地方教育發展基金－臺北市立建國高級中學

基金用途－建築及設備計畫明細表

中華民國109年度

單位：新臺幣元

前年度 決算數	上年度 預算數	科 目	本 年 度 預 算 數	說 明
32,238,372	3,745,000	校園整修工程		室)。
30,261,202	3,745,000	遞延修繕房屋建築支出	103,884	二、委託技術服務費(總包價 法)。
1,977,170		其他遞延支出	24,841	三、工程管理費(按施工費約 2%提列)。

本 頁 空 白

預 算 參 考 表

臺北市地方教育發展基金－臺北市立建國高級中學

預計平衡表

中華民國109年12月31日

單位：新臺幣千元

107年(前年) 12月31日 決算數	科 目	109年12月31日 預計數	108年12月31日 預計數	比較增減(-)
21,166,362	資產合計	21,147,524	21,163,325	-15,801
21,166,362	資產	21,147,524	21,163,325	-15,801
35,476	流動資產	16,638	32,439	-15,801
35,476	現金	16,638	32,439	-15,801
35,476	銀行存款	16,638	32,439	-15,801
	應收款項			
	其他應收款			
	預付款項			
	預付費用			
59,798	投資、長期應收款項、貸墊款及準備金	59,798	59,798	
59,798	準備金	59,798	59,798	
8,064	退休及離職準備金	8,064	8,064	
51,735	其他準備金	51,735	51,735	
21,071,088	其他資產	21,071,088	21,071,088	
21,071,088	什項資產	21,071,088	21,071,088	
16	存出保證金	16	16	
564	暫付及待結轉帳項	564	564	
21,070,508	代管資產	21,070,508	21,070,508	
21,166,362	負債及基金餘額合計	21,147,524	21,163,325	-15,801
21,094,552	負債	21,094,552	21,094,552	
7,876	流動負債	7,876	7,876	
7,161	應付款項	7,161	7,161	
7,059	應付代收款	7,059	7,059	
102	應付費用	102	102	
	其他應付款			
715	預收款項	715	715	
715	預收收入	715	715	
21,086,676	其他負債	21,086,676	21,086,676	
21,086,676	什項負債	21,086,676	21,086,676	
4,863	存入保證金	4,863	4,863	
8,064	應付退休及離職金	8,064	8,064	
21,070,508	應付代管資產	21,070,508	21,070,508	
3,242	暫收及待結轉帳項	3,242	3,242	
71,810	基金餘額	52,972	68,773	-15,801
71,810	基金餘額	52,972	68,773	-15,801
71,810	基金餘額	52,972	68,773	-15,801
71,810	累積餘額	52,972	68,773	-15,801

註：1.信託代理與保證資產(負債)前年度決算數602,634元，上年度調整後預計數602,634元，本年度預計數602,634元。2.或有資產(負債)0元。3.本基金自93年度起，本固定項目分開原則，將屬長期固定帳項，包括固定資產495,137,795元、無形資產342,677元及長期債務0元等，另立帳類管理，未納入本表。

臺北市地方教育發展基金

各項費用

中華民國

前年度 決算數	上年度 預算數	計畫別		合計	高中及高職教育計 畫
		用途別科目			
608,360,627	565,499,000	合計		575,303,000	514,264,000
510,089,249	517,991,000	用人費用		510,551,000	468,802,000
221,274,435	214,116,000	正式員額薪資		210,168,000	183,264,000
218,142,855	211,164,000	職員薪金		207,216,000	183,264,000
3,131,580	2,952,000	工員工資		2,952,000	
13,272,149	15,157,736	聘僱及兼職人員薪資		17,815,328	17,815,328
586,584	610,536	聘用人員薪金		3,268,128	3,268,128
12,685,565	14,547,200	兼職人員酬金		14,547,200	14,547,200
2,108,350	3,720,584	超時工作報酬		3,787,686	2,470,786
1,947,550	3,552,584	加班費		3,619,686	2,302,786
160,800	168,000	值班費		168,000	168,000
51,017,456	52,661,917	獎金		51,574,119	43,833,119
24,126,832	25,821,100	考績獎金		24,894,600	20,516,600
26,890,624	26,840,817	年終獎金		26,679,519	23,316,519
193,297,637	204,694,653	退休及卹償金		199,500,501	197,124,645
191,621,363	202,779,239	職員退休及離職金		197,585,087	195,445,391
1,676,274	1,915,414	工員退休及離職金		1,915,414	1,679,254
29,119,222	27,640,110	福利費		27,705,366	24,294,122
21,610,672	18,367,092	分擔員工保險費		18,361,944	15,963,420
482,600	714,000	傷病醫藥費		714,000	714,000
2,106,267	3,022,740	員工通勤交通費		3,002,580	2,533,860
4,919,683	5,536,278	其他福利費		5,626,842	5,082,842
30,909,236	29,685,000	服務費用		29,731,000	28,147,000
8,020,294	8,165,814	水電費		8,134,561	8,134,561
6,846,531	6,694,870	工作場所電費		6,846,250	6,846,250
523,339	660,944	工作場所水費		523,311	523,311
650,424	810,000	氣體費		765,000	765,000
574,376	567,075	郵電費		450,875	450,875
216,098	90,875	郵費		90,875	90,875
358,278	476,200	電話費		360,000	360,000
777,575	1,170,400	旅運費		1,094,000	1,094,000

一 臺北市立建國高級中學

彙計表

109年度

單位：新臺幣元

一般行政管理計畫	建築及設備計畫				
44,119,000	16,920,000				
41,749,000					
26,904,000					
23,952,000					
2,952,000					
1,316,900					
1,316,900					
7,741,000					
4,378,000					
3,363,000					
2,375,856					
2,139,696					
236,160					
3,411,244					
2,398,524					
468,720					
544,000					
1,584,000					

臺北市地方教育發展基金

各項費用

中華民國

前年度 決算數	上年度 預算數	計畫別		合計	高中及高職教育計畫
		用途別科目			
430,923	665,800	國內旅費		610,000	610,000
84,530		國外旅費			
18,500		大陸地區旅費			
25,400	57,000	貨物運費		55,000	55,000
218,222	447,600	其他旅運費		429,000	429,000
2,159,657	2,105,560	印刷裝訂與廣告費		2,820,310	2,820,310
2,159,657	2,105,560	印刷及裝訂費		2,820,310	2,820,310
5,466,523	3,546,050	修理保養及保固費		3,568,590	3,568,590
460,587	960,600	一般房屋修護費		960,600	960,600
2,155,578	1,435,450	機械及設備修護費		1,527,990	1,527,990
2,850,358	1,150,000	雜項設備修護費		1,080,000	1,080,000
71,923	82,365	保險費		130,342	130,342
71,923	82,365	其他保險費		130,342	130,342
3,333,251	2,903,986	一般服務費		2,777,732	1,589,732
66,306	93,312	佣金、匯費、經理費及手續費		29,364	29,364
1,721,398	1,772,464	外包費		2,178,928	1,074,928
1,093,742	490,210	計時與計件人員酬金		25,440	25,440
451,805	548,000	體育活動費		544,000	460,000
10,325,637	10,963,750	專業服務費		10,574,590	10,358,590
8,996,291	9,474,160	講課鐘點、稿費、出席審查及查詢費		9,575,060	9,575,060
152,400	77,600	委託檢驗(定)試驗認證費		162,600	162,600
6,400		委託考選訓練費			
799,004	1,008,990	試務甄選費		424,990	424,990
157,812	187,000	電腦軟體服務費		151,140	151,140
213,730	216,000	其他專業服務費		260,800	44,800
180,000	180,000	公共關係費		180,000	
180,000	180,000	公共關係費		180,000	
6,602,187	7,497,000	材料及用品費		8,953,000	8,169,000
1,188,198	1,836,135	使用材料費		2,066,497	2,066,497
1,188,198	1,836,135	設備零件		2,066,497	2,066,497
5,413,989	5,660,865	用品消耗		6,886,503	6,102,503

一 臺北市立建國高級中學

彙計表

109年度

單位：新臺幣元

一般行政管理計畫	建築及設備計畫				
1,188,000					
1,104,000					
84,000					
216,000					
216,000					
180,000					
180,000					
784,000					
784,000					

臺北市地方教育發展基金

各項費用

中華民國

前年度 決算數	上年度 預算數	計畫別		合計	高中及高職教育計畫
		用途別科目			
1,316,189	1,660,685	辦公(事務)用品		1,899,723	1,115,723
118,953	150,000	報章雜誌		150,000	150,000
18,170	30,000	農業與園藝用品及環境美化費		30,000	30,000
		服裝		99,000	99,000
78,320	100,000	醫療用品(非醫療院所使用)		120,000	120,000
3,882,357	3,720,180	其他用品消耗		4,587,780	4,587,780
257,166	179,000	租金、償債、利息及相關手續費		1,172,000	1,172,000
	3,500	地租及水租			
	3,500	場地租金			
15,000	15,000	機器租金		15,000	15,000
15,000	15,000	機械及設備租金		15,000	15,000
211,366	127,000	交通及運輸設備租金		824,800	824,800
211,366	127,000	車租		824,800	824,800
30,800	33,500	雜項設備租金		332,200	332,200
30,800	33,500	雜項設備租金		332,200	332,200
56,762,206	7,909,000	購建固定資產、無形資產及非理財目的 之長期投資		16,920,000	
23,898,834	4,128,000	購建固定資產		6,379,000	
8,515,593		興建土地改良物			
9,028,943	2,808,910	購置機械及設備		5,563,950	
466,219	75,600	購置交通及運輸設備		167,400	
5,888,079	1,243,490	購置雜項設備		647,650	
625,000	36,000	購置無形資產		36,000	
625,000	36,000	購置電腦軟體		36,000	
32,238,372	3,745,000	遞延支出		10,505,000	
30,261,202	3,745,000	遞延修繕房屋建築支出		10,505,000	
1,977,170		其他遞延支出			
3,441,735	1,892,000	會費、捐助、補助、分攤、照護、救濟 與交流活動費		3,834,000	3,832,000
2,000	2,000	會費		2,000	
2,000	2,000	職業團體會費		2,000	
3,120,380	1,358,700	捐助、補助與獎助		3,667,000	3,667,000
3,006,170	1,317,660	獎助學員生給與		3,628,200	3,628,200

一 臺北市立建國高級中學

彙計表

109年度

單位：新臺幣元

一般行政管理計畫	建築及設備計畫				
784,000					

16,920,000

6,379,000

5,563,950

167,400

647,650

36,000

36,000

10,505,000

10,505,000

2,000

2,000

2,000

臺北市地方教育發展基金

各項費用

中華民國

前年度 決算數	上年度 預算數	計畫別	
		用途別科目	合計
			高中及高職教育計畫
114,210	41,040	其他捐助、補助與獎助	38,800
319,355	531,300	補貼、獎勵、慰問、照護與救濟	165,000
319,355	531,300	其他補貼、獎勵、慰問、照護與救濟	165,000
92,903	93,000	短絀與賠償給付	
92,903	93,000	賠償給付	
92,903	93,000	一般賠償	
205,945	253,000	其他	4,142,000
205,945	253,000	其他支出	4,142,000
205,945	253,000	其他	4,142,000

一臺北市立建國高級中學

彙計表

109年度

單位：新臺幣元

一般行政管理計畫	建築及設備計畫				

臺北市地方教育發展基金－臺北市立建國高級中學

員工人數彙計表

中華民國109年度

單位：人

計 畫 及 項 目	上年度最高可 進用員額數	本年度 增減(-)數	本年度最高可 進用員額數	說 明
合計	274	-2	272	
高中及高職教育計畫部分	232	-2	230	
正式職員	231	-8	223	
臨時職員	1	6	7	
一般行政管理計畫部分	42		42	
正式職員	34		34	
正式工員	8		8	

註：1.本表不包含臨時工員人數。

2.本表臨時職員係指奉准有案之約聘僱人員。

3.外包費編列2人救生員薪資、消化超額職工14人(技工、工友)業務外包費相關費用等，計217萬8,928元。 4.本校計時與計件人員酬金編列暑期泳池工讀生時薪相關費用等，計2萬5,440元。

本 頁 空 白

臺北市地方教育發展基金

用人費用

中華民國

計畫及項目	合計	正式 員額 薪資	聘僱 人員 薪資	超時 工作 報酬	津貼	獎 金		
						年終獎金	考績獎金	其他
合計	510,551,000	210,168,000	3,268,128	3,787,686		26,679,519	24,894,600	
高中及高職 教育計畫	468,802,000	183,264,000	3,268,128	2,470,786		23,316,519	20,516,600	
職員薪金	183,264,000	183,264,000						
聘用人員 薪金	3,268,128		3,268,128					
兼職人員 酬金	14,547,200							
加班費	2,302,786			2,302,786				
值班費	168,000			168,000				
考績獎金	20,516,600						20,516,600	
年終獎金	23,316,519					23,316,519		
職員退休 及離職金	195,445,391							
工員退休 及離職金	1,679,254							
分擔員工 保險費	15,963,420							
傷病醫藥 費	714,000							
員工通勤 交通費	2,533,860							
其他福利 費	5,082,842							
一般行政管 理計畫	41,749,000	26,904,000		1,316,900		3,363,000	4,378,000	
職員薪金	23,952,000	23,952,000						
工員工資	2,952,000	2,952,000						
加班費	1,316,900			1,316,900				
考績獎金	4,378,000						4,378,000	
年終獎金	3,363,000					3,363,000		
職員退休 及離職金	2,139,696							
工員退休 及離職金	236,160							
分擔員工	2,398,524							

—臺北市立建國高級中學

彙計表

109年度

單位：新臺幣元

退休及卹償金		資遣費	福 利 費					提繳費	兼任 人員 用人 費用
退休金	卹償金		分擔 保險費	傷病 醫藥費	提撥 福利金	員工通勤 交通費	其他		
199,500,501			18,361,944	714,000		3,002,580	5,626,842	14,547,200	
197,124,645			15,963,420	714,000		2,533,860	5,082,842	14,547,200	
195,445,391								14,547,200	
1,679,254			15,963,420	714,000		2,533,860	5,082,842		
2,375,856			2,398,524			468,720	544,000		
2,139,696									
236,160			2,398,524						

臺北市地方教育發展基金

用人費用

中華民國

計畫及項目	合計	正式 員額 薪資	聘僱 人員 薪資	超時 工作 報酬	津貼	獎 金		
						年終獎金	考績獎金	其他
保險費								
員工通勤 交通費	468,720							
其他福利 費	544,000							

註：1.本表不包含臨時工員薪津。

2.本表兼任人員用人費用，係學校教職員兼課或請假代課鐘點費。3.外包費編列2人救生員薪資、消化超額職工14人(技工、工友)業務外包費相關費用等，計217萬8,928元。4.本校計時與計件人員酬金編列暑期泳池工讀生時薪相關費用等，計2萬5,440元。

一 臺北市立建國高級中學

彙計表

109年度

單位：新臺幣元

退休及卹償金		資遣費	福 利 費					提繳費	兼任 人員 用人 費用
退休金	卹償金		分擔 保險費	傷病 醫藥費	提撥 福利金	員工通勤 交通費	其他		
						468,720	544,000		

臺北市地方教育發展基金

聘用及約僱

中華民國

區分及職稱	人數	擔任工作	聘用或約僱起訖期間	薪點	年需經費
合計	7				4,367,155
聘用人員小計	7				4,367,155
專業人員	7				4,367,155
聘用人員(408)	1	擔任本校及駐點學校專任輔導人員及駐區服務	109/1/1-109/12/31	408	810,913
聘用人員(296)	6	擔任校園安全維護及學生生活輔導等	109/1/1-109/12/31	296	3,556,242

—臺北市立建國高級中學

人員明細表

109年度

單位：新臺幣元

小計	月 支			經費來源 及其科目	
	折合 金額	勞保 保險費	健康 保險費		離職 儲金
50,878	50,878				高中及高職教育計畫
36,911	36,911				高中及高職教育計畫

臺北市地方教育發展基金－臺北市立建國高級中學

單位（或計畫）成本分析表

中華民國109年度

單位：新臺幣千元

計畫別	單位	單位成本(元)或 平均利(費)率	數量	預算數	說明
合計				575,303	
高中及高職教育計畫				514,264	
一般行政管理計畫				44,119	
建築及設備計畫				16,920	

臺北市地方教育發展基金－臺北市立建國高級中學

5年來主要業務計畫分析表

中華民國109年度

單位：新臺幣千元

年度及項目	單位	數量	單位成本(元)或 平均利(費)率	金額	說明
(本)年度預算數					
高中及高職教育計畫				514,264	
(上)年度預算數					
高中及高職教育計畫				513,486	
(前)年度決算數					
高中及高職教育計畫				514,540	
(106)年度決算數					
高中及高職教育計畫				491,784	
(105)年度決算數					
高中及高職教育計畫				508,883	

臺北市地方教育發展基金－臺北市立建國高級中學

資本資產明細表

中華民國109年度

單位：新臺幣千元

項 目	取得成本 (期初餘額)	以前年度 累計折舊/ 長期投資 評 價	本 年 度 變 動				主要增減 原因說明	本年度累計折 舊/長期投資 評價變動數	期末餘額
			增加		減少				
			金額	類型	金額	類型			
資產	745,138	232,739	6,415		175		23,158	495,480	
土地改良物	22,771	11,436					1,789	9,546	
房屋及建築	513,509	61,462					8,472	443,575	
機械及設備	126,777	98,355	5,564	增置			9,285	24,700	
交通及運輸 設備	23,532	20,602	167	增置			936	2,161	
雜項設備	58,068	40,884	648	增置			2,676	15,156	
電腦軟體	482		36	增置	175	無形資 產攤銷		343	